



Ministeriet for Fødevarer,
Landbrug og Fiskeri

SAMMEN OM DYRENE

23 initiativer, der skal styrke
dyrevelfærden i Danmark





Januar 2024

Ministeriet for Fødevarer, Landbrug og Fiskeri
Departementet
Holbergsgade 6
1057 København K
+45 38 10 60 00
fvm@fvm.dk

ISBN: 978-87-88363-35-7 (digital version)
ISBN: 978-87-88363-36-4 (trykt version)

Layout: Kathrine Følmer Søgaard, Departementet
Fotos: Fødevarestyrelsen og Canva

Publikationen kan hentes på:
fvm.dk

Indholds- fortegnelse

Indholdsfortegnelse	1
Forord	2
23 initiativer for at styrke dyrevelfærden	4
Kæledyr	5
Tværgående initiativer	8
Grise	11
Kvæg	15
Fjerkræ	17
Økonomi	19
Fakta om dyrevelfærd i Danmark	20
Kilder	21

Forord

Dyr skal behandles ordentligt, når de er i menneskers varetægt. Det gælder både, når vi holder kæledyr privat og selvfølgelig også i fødevareproduktionen. Vi har i det seneste år desværre set nogle eksempler på det modsatte. Og generelt viser de seneste opgørelser på dyrevelfærdsområdet, at vi skal blive ved med at forbedre os, når det kommer til dyrevelfærden i fødevareproduktionen.

Danmark har i århundreder været et landbrugsland med en stor produktion af dyr. Kvalitet og sikkerhed kendetegner dansk landbrug. Samtidig holder rigtig mange mennesker i Danmark dyr privat. 20 pct. af danskerne har en hund i familien – mig selv inklusiv.

Med et omfattende husdyrhold følger også et stort ansvar for at sikre dyrevelfærden. Det gælder uanset, om dyrene indgår i produktion eller på anden måde er i menneskers varetægt.

Danmark er i mange år gået forrest internationalt for at sikre dyrevelfærden. Vi har arbejdet for fælles standarder på tværs af EU. Og som foregangsland skal Danmark blive ved med at presse på for at hæve dyrevelfærdsstandarderne.

I Danmark passer vi generelt godt på vores kæledyr, og dyrene indgår mange steder som en del af familien. Men der er alligevel visse steder, vi kan gøre det bedre for vores kæledyr. Eksempelvis på avlsarbejdet, hvor vi mener, der skal gøres en bedre indsats for, at færre dyr lider overlast.

Samtidig har vi i Danmark et stærkt og fremsynet landbrugserhverv, som har gode forudsætninger for at sikre bedre forhold for dyrene. Vi skal derfor også sikre, at balancerne er på plads, så landbrugene bliver på danske hænder. Det gavner ikke dyrene, hvis produktionen rykker til et land, hvor dyrevelfærd prioriteres lavere end i Danmark.

Der er allerede taget væsentlige skridt. Et bredt flertal i Folketinget har allerede indgået en politisk forståelse, der skal reducere produktionen af hurtigt-voksende kyllinger. Regeringen har også besluttet at udfase produktionen af buræg.

Nu skal vi tage de næste skridt på vejen mod at sikre bedre dyrevelfærd i Danmark. Derfor præsenterer regeringen et udspil med i alt 23 initiativer, der skal udgøre et nyt kapitel for dansk dyrevelfærd og danne grundlaget for Danmarks første dyrevelfærdsaftale.

Udspillet er bl.a. blevet til ved at inddrage dem, det handler om. Der har været besøg derude, hvor dyrene lever deres liv. Der har været dialogmøder med politiske partier og interesseorganisationer, hvor viden også er indhentet fra. Nogle initiativer i udspillet bygger videre på tidligere indsatser, politiske aftaler og branchestandarder. Med andre ord er udspillet blevet til med inddragelse fra mange af dem, der arbejder med det her til daglig.

Ambitionen er klar. Vi skal skabe bedre dyrevelfærd nu og for fremtiden.

Jacob Jensen

Jacob Jensen (V), fødevareminister
10. januar 2024



23 initiativer skal styrke dyrevelfærden i Danmark

Kæledyr

- 1 - Tiltag mod ekstrem avl af kæledyr
- 2 - Præcisering af regler om opbinding af hunde
- 3 - Undersøgelse af og forbud mod visse hundehalsbånd

Tværgående forslag

- 4 - Styrkelse af Det Statslige Dyrevelfærdsmærke
- 5 - Arbejdsgruppe om strengere straffe på dyrevelfærdsområdet
- 6 - Bedre afrapportering af Dyrevelfærdsrapporten
- 7 - Øget og målrettet dyrevelfærdskontrol med kvæg og grise
- 8 - Bedre opførelsesmetoder for antibiotika for produktionsdyr

Grise

- 9 - Højere overlevelse for pattegrise
- 10 - Løse søer i farestalde
- 11 - Uddannelseskrav hos medarbejdere i sobesætninger

- 12 - Flere grise med hele haler
- 13 - Overbrusning i grisestalde
- 14 - Bedøvelse forud for kastration af grise
- 15 - Indsats for højere so-overlevelse

Kvæg

- 16 - Flere løsdriftsstalde og udfasning af bindestalde for kødkvæg
- 17 - Længerevarende smertedækning ved afhorning af kalve

Fjerkræ

- 18 - Støtteordning til udfasning af burægproduktion
- 19 - Screening mod brystbensfrakturer hos æglæggende høner
- 20 - Markedsføringsindsats for langsommere voksende kyllinger
- 21 - Statsligt stop for køb af hurtigt-voksende kyllinger
- 22 - EU-forbud mod hurtigt-voksende kyllinger
- 23 - Fokus på dyrevelfærd i den danske slagtekyllingeproduktion



Kæledyr



Tværgående forslag



Grise



Kvæg



Fjerkræ



Kæledyr

Kæledyr



Mange danske familier holder kæledyr. De skaber glæde, liv og sammenhæng i hverdagen for både mennesker og dyr. Langt de fleste af os behandler heldigvis vores kæledyr med omsorg, kærlighed og respekt. Men der er plads til forbedring. Andre lande har indført regler, vi kan lade os inspirere af. Derfor vil regeringen sikre, at regler og rammer er tidssvarende og fremmer velfærd for kæledyr f.eks. i forhold til kriterier for avl og anvendelse af hundehalsbånd.

Regeringen foreslår følgende initiativer:

INITIATIV 1

Tiltag mod ekstrem avl af kæledyr

Kæledyr bringer glæde i hverdagen, og langt de fleste kæledyr har heldigvis et godt liv i menneskers varetægt. Desværre er der eksempler på, at kæledyr fremavles med velfærds- og sundhedsmæssige problemer f.eks. for små hoveder og vejtrækningsbesvær. Derfor mener regeringen, at der gennem en undersøgelse skal identificeres konkrete kriterier og parametre for avlsmål for kæledyr. De skal fastsættes med udgangspunkt i erfaringer fra andre lande og kunne danne grundlag for, at Danmark kan fastsætte konkrete kriterier og regler for, hvornår man må og ikke må avle på kæledyr.

INITIATIV 2

Præcisering af regler om opbinding af hunde

I den nuværende bekendtgørelse om dyrevelfærdsmæssige mindstekrav til hold af hunde fremgår, at "det er forbudt til stadighed at holde en hund bundet". Med tiltaget skærpes formuleringen af bestemmelsen, og der udarbejdes en vejledning, der nøjere beskriver, hvornår det kan være relevant at binde en hund, og hvilke forholdsregler man bør iagttage, når man gør det. Hensigten er at sikre, at hunde ikke holdes bundet uhensigtsmæssigt længe.

**Kæledyr
betyder noget
for 92 %**

Tilknytningen til vores kæledyr er stor. Således svarer 92 pct. i en undersøgelse lavet af Københavns Universitet, at et eller flere af deres kæledyr betyder noget for dem personligt. Derfor er det væsentligt, at både køb og opdræt af kæledyr foregår ansvarligt. Det handler blandt andet om at sikre avlsdyrenes genetiske sundhed.

Kilde: [Københavns Universitet \(1\)](#)

INITIATIV 3

Undersøgelse af og forbud mod visse hundehalsbånd

Hundehalsbånd er nødvendige, når hunde luftes eller tages med på indkøb. Men hundehalsbåndene skal ikke skade dyrene unødigt. Regeringen vil derfor skærpe reglerne for halsbånd, så dem med tapper og metalbøjninger på indersiden fremover ikke må bruges. Det Veterinære Sundhedsråd høres i forbindelse med udformningen af reglerne.



20% af danske familier har hund

Kilde: [København Universitet](#) (2)





TVÆRGÅENDE INITIATIVER

Tværgående initiativer



Hvis vi skal lykkes med at forbedre dyrevelfærden i landet, er det først og fremmest nødvendigt med en helhedsorienteret tilgang. Derfor præsenterer regeringen en række tværgående tiltag, der ikke retter sig direkte mod specifikke udfordringer. De tværgående tiltag skal være med til at fremme incitamentet til regelefterlevelse og gøre det nemmere for forbrugerne at vælge produkter, der er produceret med fokus på dyrevelfærd.

Regeringen foreslår følgende initiativer:

INITIATIV 4

Styrkelse af Det Statslige Dyrevelfærdsmærke

Det Statslige Dyrevelfærdsmærke (Dyrevelfærdsmærket) er et samarbejde mellem erhvervet og Fødevarestyrelsen, der siden 2017 har gjort det nemmere for forbrugerne at vælge fødevarer, der er produceret med fokus på bedre dyrevelfærd. Regeringen lægger op til at fortsætte og styrke indsatsen med Det Statslige Dyrevelfærdsmærke, så forbrugerne fortsat har mulighed for at træffe ansvarlige og oplyste valg i hverdagen. Det gøres ved at sikre finansiering af mærket i 2024-2027, så f.eks. kampagneindsatser kan tænkes i et flerårigt perspektiv.

INITIATIV 5

Arbejdsgruppe om strengere straffe på dyrevelfærdsområdet

Dyr skal behandles ordentligt og værdigt, når de er i menneskers varetægt. For de fleste er det en selvfølge. Men vi ser desværre også eksempler på vanrøgt og dyremishandling. Regeringen vil derfor nedsætte en arbejdsgruppe, der skal se på sanktionsniveau og praksis på dyrevelfærdsområdet. Arbejdsgruppen skal blandt andet undersøge, hvordan strafniveauet kan skærpes f.eks. ved længere fængselsstraffe eller ved at udvide muligheden for at frakende retten til at holde dyr.

INITIATIV 6

Bedre afrapportering af Dyrevelfærdsrapporten

Fødevarestyrelsen udgiver en årlig Dyrevelfærdsrapport, der belyser dyrevelfærden i Danmark. Rapporten er i mange år udkommet sent og med forsinkede data. Regeringen vil derfor sikre, at rapporten udkommer hurtigere. Derudover skal rapporten fremover opdeles i henholdsvis administrative og direkte dyrevelfærdsrelaterede overtrædelser. Hensigten er at sikre et mere retvisende billede af aktuelle dyrevelfærdsrelaterede overtrædelser ved at nuancere overtrædelsernes karakter.

INITIATIV 7

Øget og målrettet dyrevelfærdskontrol med kvæg og grise

Den seneste Dyrevelfærdsrapport fra 2022 med tal fra 2021 viste, at 46,3 pct. af kontrolbesøgene hos kvægbesætninger førte til sanktion. Det er ikke godt nok. Regeringen mener, at dyrevelfærdskontrollen skal være endnu mere effektiv og målrettet, så det sikres, at reglerne bliver efterlevet. Et øget kontrolniveau vil øge incitamentet til regelefterlevelse. Regeringen foreslår derfor at øge det samlede gennemsnitlige kontroltryk i kvæg- og grisebesætninger. Det vil betyde, at f.eks. en gennemsnitlig grisebesætning som udgangspunkt vil modtage et ordinært kontrolbesøg hvert femte år frem for hvert tiende. Samtidig tilpasses kontrolkonceptet, så den anden opfølgende kontrol afskaffes, såfremt der ved første opfølgende kontrolbesøg er rettet op på anmærkninger fra foregående kontrol. Dette skal bidrage til, at kontrollen og Fødevarestyrelsens dyrlægetimer målrettes derhen, hvor behovet er størst.

INITIATIV 8

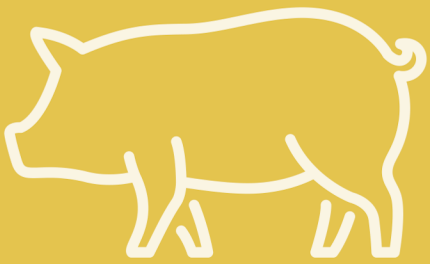
Bedre opgørelsesmetoder for antibiotika for produktionsdyr

Hidtil har reduktionsmålsætninger og opgørelse af antibiotikaforbruget i husdyrsbesætninger været opgjørt i kilogram aktivt stof. Med tiltaget foreslås det at supplere den nuværende opgørelse i kilogram aktivt stof med en opgørelse i doser. Det kan bidrage til at skabe bedre sammenhæng mellem det nationale mål og den måde, som man i praksis anvender antibiotika i besætningerne, da det er nemmere at vise behandlingshyppighed med dosisopgørelser.

**I 2020 gik
47 % af kvæg
på græs
en del af året**

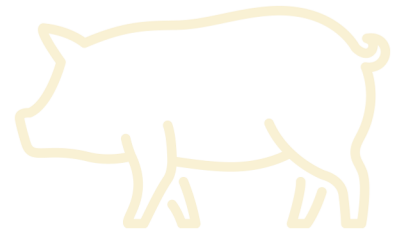
Der skal sikres god dyrevelfærd for både kalve, malke- og kødkvæg. Det handler f.eks. om et fokus på indretning af stalde. Det gælder særligt idet langt de fleste danske kvæg går i stald, selvom mange også har adgang til udearealer en stor del af året. I 2020 var 47 pct. af dyrene på græs en del af året, mens 2 pct. af kvæget i Danmark var ude hele året

Kilde: [Danmarks Statistik \(1\)](#)



GRISE

Grise



En stor del af den danske fødevarereksport kommer fra griseproduktionen. Det skyldes bl.a., at danske grise har høj kvalitet, som gør dem eftertragtede på verdensmarkedet. Men det betyder også, at vi har et ansvar for at sikre, at grisene i de danske stalde har det godt i hele deres levetid. Med nedenstående tiltag ønsker regeringen at tage næste skridt til at styrke dyrevelfærden hos grisene i de danske stalde.

Regeringen foreslår følgende initiativer:

INITIATIV 9

Højere overlevelse for pattegrise

Pattegrisdødeligheden har været stigende over en årrække og med stor variation de danske besætninger imellem. Der kan være forskellige årsager til, at pattegrise dør f.eks. sult, kulde og sygdom. Pattegrisdødelighed er et komplekst område, og vi skal sikre, at vi vælger den rette tilgang med den rigtige balance. Derfor ønsker regeringen at nedsætte en arbejdsgruppe, der skal identificere mulige løsninger til at sikre højere overlevelse for pattegrise.

INITIATIV 10

Løse søer i farestalde

I dag fikses de fleste danske søer i bokse i forbindelse med faring. Fiksering af søerne betyder, at deres mulighed for at bevæge sig begrænses. Det forhindrer, at søerne skader eller maser pattegrise ved at lægge sig oven på dem, men forringer også søernes velfærd. Regeringen foreslår, at nye farestalde skal bygges, så fiksering af søer alene er muligt i dagene lige omkring faring, mens eksisterende farestalde, der er indrettet til længerevarende fiksering, udfases. Det betyder, søernes mulighed for at bevæge sig forbedres samtidig med, at vi passer bedre på pattegrisene.

INITIATIV 11

Uddannelseskraft hos medarbejdere i sobesætninger

Øget viden og forståelse for dyrevelfærd opnås gennem uddannelse. Det kan i sidste ende bidrage til at forbedre pattegris- og so-overlevelse. Der er i dag alene uddannelseskraft for den besætningsansvarlige, men ikke for medarbejdere i sobesætninger. Regeringen ønsker, at der indføres krav om uddannelse for alle medarbejdere i sobesætninger med mere end 10 søer.



INITIATIV 12

Flere grise med hele haler

Fødevarestyrelsen vurderer, at mere end 95 pct. af danske grise halekuperes. Dette sker for at begrænse risikoen for halebid. Men 95 pct. er alt for mange. Halekupering er et indgreb, der alene skal gennemføres, når andre tiltag for at undgå halebid har været afprøvet og vist sig ikke at virke. Flere grise skal have krølle på halen. Regeringen vil derfor undersøge, hvordan der kan laves en afgift, der skal sikre flere hele haler ved at øge incitamentet til at halekupere mindre. Provenuet fra afgiften føres tilbage til de besætningsejere, der ikke halekuperer.

INITIATIV 13

Overbrusning i grisestalde

Hvis grisene skal have det godt i staldene, er det vigtigt, at der ikke er for varmt. Det kan både forhindre halebid og grisenes velfærd generelt. Der er i dag krav om, at der skal installeres overbrusningsanlæg i de danske stalde – men ikke hvordan og hvornår de skal anvendes. Regeringen foreslår, at der indføres regler for brug af overbrusningsanlæg. Overbrusningsanlæg anvendes blandt andet til at regulere kropstemperaturen på dyrene.

INITIATIV 14

Bedøvelse forud for kastration af grise

Hanpattegrise kastreres for at forhindre lugt i det producerede kød. Regeringen ønsker at stille krav til, at alle hanpattegrise bedøves inden kastration, så grisene undgår smerte i forbindelse med kastreringen.

INITIATIV 15

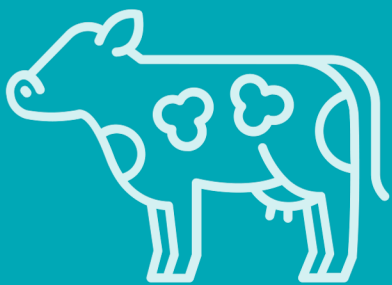
Indsats for højere so-overlevelse

Sodødeligheden har været stigende over en årrække. Det skal der gøres noget ved. Regeringen ønsker, at besætningsejere i højere grad skal holde sig opdateret på sodødeligheden i deres besætninger. Hvis besætningen har for høj sodødelighed, skal besætningsejeren indhente rådgivende besøg fra en dyrlæge. Besøgene skal alene have fokus på at reducere sodødeligheden og skal derfor gennemføres af en anden dyrlæge end besætningsdyrlægen. Besøgene gennemføres, indtil besætningens sodødelighed er faldet tilstrækkeligt.

Hver 6. so i farestald er ammeso

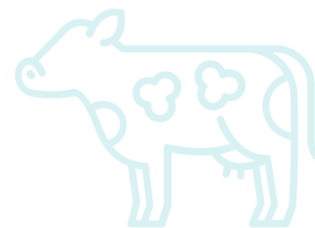
I tilfælde, hvor soen ikke selv er i stand til at passe sit kuld, bliver de overskydende grise flyttet til såkaldte ammesøer. Den seneste opgørelse viser, at ca. hver sjette so i farestalden er en ammeso. For ammesøerne forlænges diegivningsperioden. Det kan have dyrevelfærdsmæssige konsekvenser.

Kilde: [Aarhus Universitet](#)



KVÆG

Kvæg



Den danske kvægproduktion er i konstant udvikling. Det kommer bl.a. som følge af stadigt stigende krav fra forbrugerne – ikke mindst i forhold til dyrevelfærd. Det løbende fokus fra erhvervets side har bidraget til at fremme koens og kalvens dyrevelfærd, og dyrevelfærden er generelt god i den danske kvægbesætninger. Men vi er ikke i mål. Med nedenstående tiltag ønsker regeringen at tage næste skridt til at fremme dyrevelfærden i de danske kvægbedrifter.

Regeringen foreslår følgende initiativer:

INITIATIV 16

Flere løsdriftstalde og udfasning af bindetalde for kødkvæg

Velfærden for kvæg bliver udfordret, hvis dyrene står bundet. Regeringen ønsker derfor at fremme anvendelsen af løsdriftstalde, hvor dyrene går frit. Med tiltaget indføres forbud mod nybygning af bindetalde til kødkvæg. Tiltaget iværksættes i forlængelse af det allerede gældende forbud mod hold af malkekvæg i bindetalde, som blev indført i 2010.

INITIATIV 17

Længerevarende smertedækning ved afhorning af kalve

Ca. 90 pct. af malkekøer i både Danmark og andre europæiske lande anslås at være afhornede. Afhorningen sker for at lette håndteringen af køerne og for at mindske risikoen for skader på såvel andre dyr som på mennesker. Afhorning må kun foretages, hvis en dyrlæge først har lagt lokalbedøvelse på kalvene. Afhorning kan dog trods dette medføre længerevarende smerter for kalvene, hvilket kan begrænses med den rette behandling. Regeringen ønsker derfor, at der indføres krav om længerevarende smertestillende behandling i forbindelse med afhorningen.

**1,5 mio.
kvæg i
Danmark**

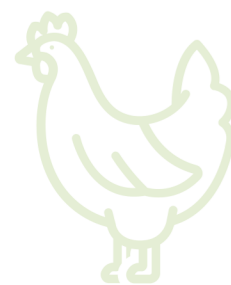
Hvor der er mange grise, er bestanden af kvæg til gengæld faldende. På 20 år er besætningen reduceret med mere end 20 pct. og udgøres i dag af knap 1,5 mio. dyr. Hundyr udgør en stor andel af besætningen, ca. 85 pct., hvilket skyldes, at vi i Danmark har en større mælkeproduktion end kødproduktion.

Kilde: [Danmarks Statistik \(2\)](#)



FJERKRÆ

Fjerkræ



Danmark har en stor fjerkræproduktion. Årligt producerer Danmark ca. 120 mio. slagtekyllinger og ca. 820 millioner æg. Der er allerede taget væsentlige skridt for at bidrage til dyrevelfærden blandt fjerkræ. Den politiske forståelse om hurtigt-voksende kyllinger, som et bredt flertal af partier gik sammen om i foråret 2023, indeholder fire konkrete indsatser. Regeringen ønsker at supplere de allerede aftalte indsatser, så dyrevelfærden i fjerkræproduktionen styrkes yderligere.

Regeringen foreslår følgende initiativer:

INITIATIV 18

Støtteordning til udfasning af burægproduktion

Udfasningen af burægproduktion er den rigtige vej at gå for dyrevelfærden. I Danmark er udfasningen allerede i gang, og efter 1. juli 2035 må der ikke længere produceres buræg i Danmark. Regeringen ønsker at understøtte en hurtigere udfasning af buræg gennem en frivillig økonomisk støtteordning. Ordningen skal tilrettelægges inden for rammerne af landsbrugsstøtten og statsstøtteregele.

INITIATIV 19

Screening mod brystbensfrakturer hos æglæggende høner

En stor andel af æglæggende høner får brud på brystbenet, når de lægger æg. Det kan være smertefuldt og udfordre hønernes velfærd. Med tiltaget igangsættes en screening af brystbensfrakturer i Danmark hos æglæggende høner. Screeningen har til formål at kortlægge omfanget af brystbensfrakturer og tilvejebringe et bedre grundlag for, at der kan sættes ind med tiltag, der skal modvirke brystbensfrakturer.

**Mindst 81
dage før
slagtning**

Der er stor forskel på, hvor gamle kyllingerne er afhængigt af produktionsform, hvilket hænger sammen med væksthastighed. Konventionelle kyllinger slagtes, når de er ca. 36-39 dage, økologiske når de er ca. 63 og for frilandskyllinger skal dyrene være mindst 81 dage.

Kilde: [Landbrug og Fødevarer](#)

INITIATIV 20

Markedsføringsindsats for langsommere voksende kyllinger

Danskernes kendskab til fordelene ved at købe kød fra langsommere voksende kyllinger skal styrkes. Med tiltaget igangsættes en oplysningsindsats i regi af Det Statslige Dyrevelfærdsmærke, der har til hensigt at udbrede kendskab til langsommere voksende kyllinger

INITIATIV 21

Statsligt stop for køb af hurtigt-voksende kyllinger

Med tiltaget skal statens indkøbsaftaler ændres, så statslige myndigheder ikke fremover har mulighed for at indkøbe kød fra hurtigt-voksende kyllinger.

INITIATIV 22

EU-forbud mod hurtigt-voksende kyllinger

En stor del af de forhold, der rammesætter dyrevelfærden i Danmark, følger af EU-regler. Med tiltaget vil Danmark på EU-niveau arbejde for en udfasning af produktionen af hurtigt-voksende kyllinger, når EU fremsætter forslag om en ny dyrevelfærdspakke.

INITIATIV 23

Fokus på dyrevelfærd i den danske slagtekyllingeproduktion

Der skal være større klarhed om de dyrevelfærdsmæssige forhold i den danske slagtekyllingeproduktion, herunder for forældredyr. Med tiltaget nedsættes derfor en arbejdsgruppe, der skal indhente viden om, hvordan forholdene konkret kan forbedres. Arbejdsgruppen skal bl.a. samle input fra relevante interessenter og inddrage erfaringer fra Dyrevelfærdsmærket og sammenlignelige lande.

Økonomi

Der er med bevillingen til Fødevarestyrelsen på finansloven for 2024 afsat midler til at finansiere de offentlige udgifter forbundet med udspillet.

Fakta om dyrevelfærd i Danmark

30 mio. grise produceres årligt

I Danmark producerer vi årligt ca. 30 mio. grise. Der produceres både konventionelle grise, frilandsgrise og økologiske grise, selvom førstnævnte tegner sig som langt den hyppigste produktionsform.

Kilde: [Danmarks Statistik](#) (3)

19,9 pattegrise pr. kuld i 2022

Søer får i dag større kuld end tidligere. I 2022 fik en so i gennemsnit 19,9 pattegrise pr. kuld. Nogle kuld kan dog være mindre eller endnu større. I de tilfælde, hvor soen ikke selv er i stand til at passe sit kuld, bliver de overskydende grise flyttet til såkaldte ammesøer.

Kilde: [SEGES Innovation](#)

5.742 mio. kg mælk produceret i 2022

På 20 år er besætningen reduceret med mere end 20 pct. og udgøres i dag af knap 1,5 mio. dyr. Hundyr udgør en stor andel af besætningen, omkring 85 pct., hvilket skyldes, at vi i Danmark har en større mælkeproduktion end kødproduktion. I 2022 blev der eksempelvis produceret 5.742 mio. kg mælk.

Kilde: [Danmarks Statistik](#) (3) + [Danmarks Statistik](#) (4)

33 % af danske familier har kæledyr

33 pct. af danske familier har et eller flere kæledyr. Det er særligt hunde og katte, der topper listen, men det kan være lige fra kaniner og andre gnavere til fugle, fisk, krybdyr og insekter.

Kilde: [Københavns Universitet](#) (2)

Kilder

Aarhus Universitet "Hver sjette so i farestalden er en ammeso":

<https://pure.au.dk/portal/da/publications/hver-sjette-so-i-farestalden-er-en-ammeso> (2014)

Danmarks Statistik (1) "Næsten halvdelen af Danmarks kvægbestand kommer på græs en del af året):

<https://www.dst.dk/da/Statistik/nyheder-analyser-publ/bagtal/2021/2021-07-20-Naesten-halvdelen-af-danmarks-kvaegbestand-kommer-paa-graes> (2021)

Danmarks Statistik (2) "Animalsk produktion":

<https://www.dst.dk/da/Statistik/emner/erhvervsliv/landbrug-gartneri-og-skovbrug/animalsk-produktion> (2023)

Danmarks Statistik (3) "Der eksporteres flere grise end der slagtes" på

<https://www.dst.dk/da/Statistik/nyheder-analyser-publ/nyt/NytHtml?cid=46002> (2023)

Danmarks Statistik (4) "Fortsat mindre kvægbestand i Danmark":

<https://www.dst.dk/da/Statistik/nyheder-analyser-publ/nyt/NytHtml?cid=45738> (2023)

Københavns Universitet (1) "Survey om familiedyr": <https://dyreetik.ku.dk/center-for-forskning-i-familiedyrs-velfaerd/survey-om-familiedyr/> (2021)

Københavns Universitet (2) "Hundene cementerer deres position som danskernes foretrukne kæledyr":

https://nyheder.ku.dk/alle_nyheder/2021/08/hundene-cementerer-deres-position-som-danskernes-foretrukne-kaeledyr/ (2021)

Landbrug og Fødevarer "Kylling: Økologisk, konventionel eller frilands?":

<https://voresmad.dk/dyrevelfaerd/kylling-oeko-friland-eller-alm#alder-paa-slagtning> (N/A)

SEGES Innovation "Landsgennemsnit for produktivitet i produktionen af grise i 2022":

https://www.landbrugsinfo.dk/-/media/landbrugsinfo/public/7/0/c/landsgennemsnit_production_grise_2022_notat_2315.pdf (2023)



Ministeriet for Fødevarer, Landbrug og Fiskeri
Departementet
Holbergsgade 6
1057 København K

fvm.dk