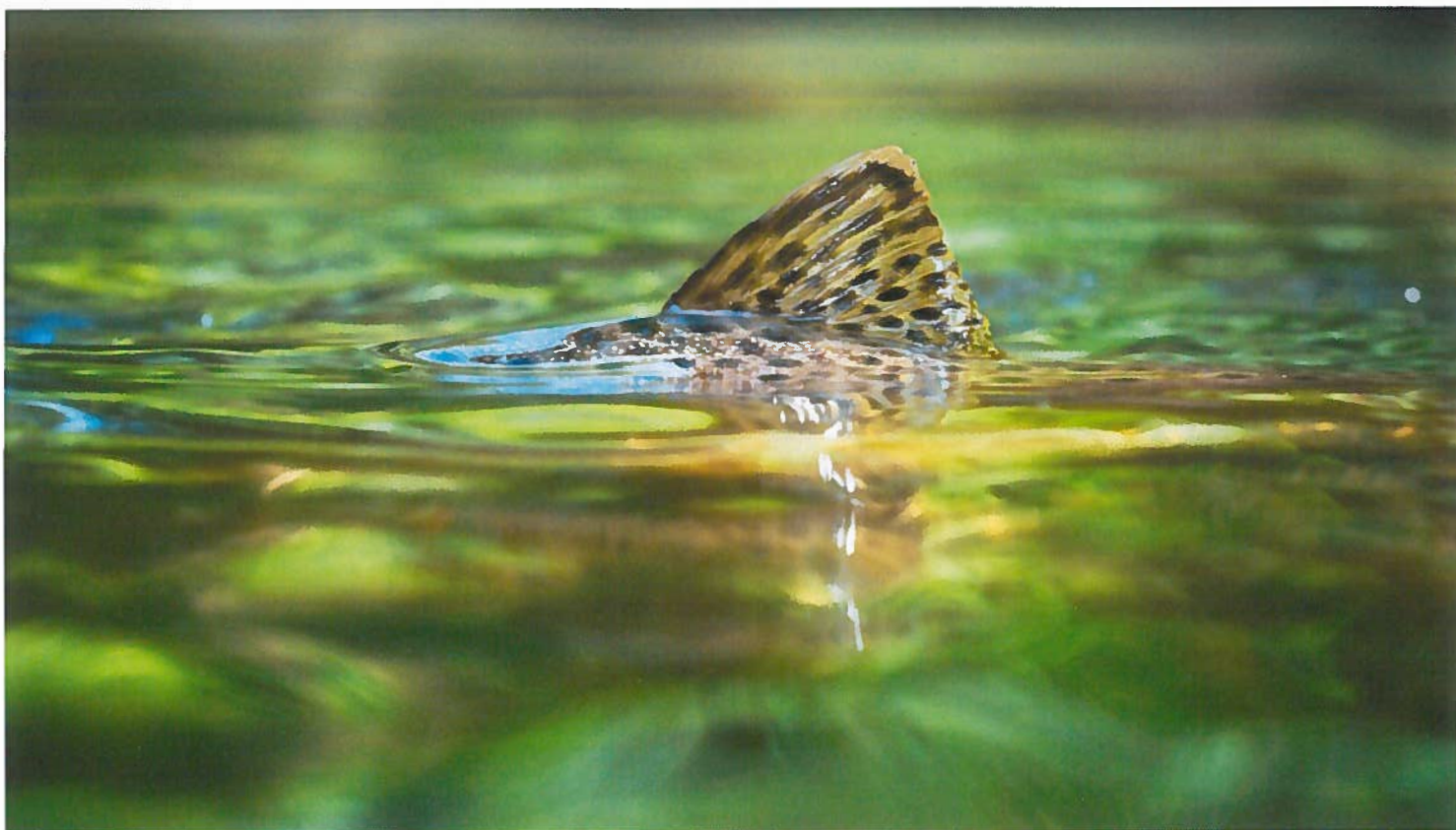


Danmarks Miljøportal

Data om miljøet i Danmark

# Årsrapport Danmarks Miljøportal Regnskabsåret 2016

Marts 2017



Udgivet af Danmarks Miljøportal

**Årsrapport**  
**- Regnskabsåret 2016**

Tryk af tekst og omslag: Danmarks Miljøportal

Marts 2017

© Danmarks Miljøportal  
Haraldsgade 53  
2100 København Ø

T: 72 54 64 64

E: [miljoportal@miljoportal.dk](mailto:miljoportal@miljoportal.dk)

W: [miljoportal.dk](http://miljoportal.dk)

## Indhold

<i>PÅTEGNING AF DET SAMLEDE REGNSKAB</i>	4
<b>2 BERETNING</b>	5
2.1 Præsentation af virksomheden	5
2.2 Ledelsesberetning	6
2.3 Kerneopgaver og ressourcer	8
2.4 Målrapporing	8
2.5 Forventninger til det kommende år	9
<b>3 REGNSKAB</b>	10
3.1 Anvendt regnskabspraksis	10
3.2 Resultatopgørelse mv.	11
3.3 Balancen	12
3.4 Egenkapitalforklaring	13
3.5 Likviditet og låneramme	13
3.6 Opfølgning på lønsumsloft	13
3.7 Bevillingsregnskabet	14
<b>4 BILAG TIL ÅRSRAPPORTEN</b>	15
4.1 Noter til resultatopgørelse og balance	15
4.4 Tilskudsfinansierede aktiviteter	17
4.6 Supplerende bilag	17
<i>Bilag 1 DANMARKS MILJØPORTAL I TAL</i>	19
<i>Bilag 2 ÅRETS RESULTATOPFYLDELSE</i>	21

## PÅTEGNING AF DET SAMLEDE REGNSKAB

### Årsrapporten omfatter

Årsrapporten omfatter den hovedkonto på finansloven, som Danmarks Miljøportal, CVR nr. 29776938 er ansvarlig for 24.71.13. Danmarks Miljøportal, herunder de regnskabsmæssige forklaringer, som skal tilgå Rigsrevisionen i forbindelse med bevillingskontrollen for 2016.

### Påtegning

Det tilkendegives hermed:

- at årsrapporten er rigtig, dvs. at årsrapporten ikke indeholder væsentlige fejlinformationer eller udeladelser, herunder at målostillingen og målrapporteringen i årsrapporten er fyldestgørende<sup>1</sup>,
- at de dispositioner, som er omfattet af regnskabsafleggelsen, er i overensstemmelse med meddelte bevillinger, love og andre forskrifter samt med indgåede aftaler og sædvanlig praksis, og
- at der er etableret forretningsgange, der sikrer en økonomisk hensigtsmæssig forvaltning af de midler og ved driften af de institutioner, der er omfattet af årsrapporten.

København, den 12/3 2017



Henrik Stedsgaard  
Departementschef  
Miljø- og Fødevareministeriet

København, den 9/3 2017



Nils Høgsted  
Sekretariatsleder  
Danmarks Miljøportal

<sup>1</sup> Det bemærkes, at der for årsrapportens målrapportering henvises til den udarbejdede årsberetning, der er påtegnet af Danmarks Miljøportals bestyrelse, se [miljoportal.dk/omdmp/](http://miljoportal.dk/omdmp/)

## 2 BERETNING

### 2.1 Præsentation af virksomheden

Danmarks Miljøportal er et fællesoffentligt partnerskab mellem Miljø- og Fødevareministeriet, KL og Danske Regioner. Med partnerskabet er der skabt en digital infrastruktur, hvor data om Danmarks natur og miljø lagres og opdateres i fællesoffentlige databaser, og hvor både myndigheder, andre miljøprofessionelle brugere, borgere og virksomheder har adgang til pålidelige miljødata. Udover data indeholder Miljøportalen også en række digitale løsninger for myndighederne, herunder miljøfagsystemer<sup>2</sup>, webservices, administration af brugerstyring og et E-arkiv<sup>3</sup> fra de tidligere amter.

#### Organisationen

Danmarks Miljøportal drives af et sekretariat med 13 årsværk. Sekretariatet refererer til en bestyrelse, der er sammensat af repræsentanter fra partnerskabet, og hvor Miljø- og Fødevareministeriet har formandskabet<sup>4</sup>. Rammerne for bestyrelsens arbejde er fastlagt i en samarbejdsaftale<sup>5</sup>. Af aftalen fremgår det, at økonomimodellen er bidragsbaseret, og at bidraget til driften af Danmarks Miljøportal deles mellem KL, Miljø- og Fødevareministeriet og Danske Regioner i forholdet 45/45/10.

Bestyrelsen har oprettet fem miljøfaglige følgegrupper, der skal understøtte arbejdet med udvikling af Danmarks Miljøportal som forum for digital forvaltning på miljøområdet. De miljøfaglige følgegrupper består af repræsentanter for partnerskabet, og formandsskabet i følgegrupperne varetages af en af parterne.

En rådgivende stabsgruppe understøtter bestyrelsens arbejde. Stabsgruppen består ligeledes af repræsentanter fra partnerskabet. Gruppen skal bl.a. sikre forankring af bestyrelsens beslutninger i Danmarks Miljøportals organisation samt i egen partnerorganisation.

#### Mission

Danmarks Miljøportal er den unikke indgang til miljødata i Danmark og bringer data i spil, så de skaber mest mulig værdi for myndigheder, borgere og virksomheder i Danmark.

#### Vision

- Danmarks Miljøportal er anerkendt som et mønstereksempel på et fællesoffentligt samarbejde, som skaber værdi for myndigheder, borgere og virksomheder.
- Danmarks Miljøportal er anerkendt som en effektiv IT drifts- og udviklingsorganisation indenfor databaser, som gør det let at forbedre datagrundlaget, få data ud og lave slutbrugerløsninger.

#### Kerneopgaver

Danmarks Miljøportal blev lanceret i 2007 i forbindelse med strukturreformen for at sikre amternes miljødata. Siden har Miljøportalen arbejdet for at understøtte miljømyndighedernes opgaveløsning og sikre et ensartet, ajourført og kvalitetsdeklareret datagrundlag på miljøområdet.

<sup>2</sup> Eksempelvis inden for fagområderne Natur, Jord, Overfladevand og Grundvand.

<sup>3</sup> Miljøportalens E-arkiv indeholder sager på Vej-, Teknik- og Miljøområdet fra de tidligere amter.

<sup>4</sup> Bestyrelsen udgøres af David Fjord Nielsen (vice direktør i Miljøstyrelsen, Miljø- og Fødevareministeriet), Hanne Kristensen (afdelingschef i Departementet, Miljø- og Fødevareministeriet), Eva Kanstrup (direktør for Teknik & Miljø i Herning Kommune), Erling Friis Poulsen (afdelingschef i KL), Morten Sørensen (Enhedschef i Regionernes Videncenter for Miljø og Ressourcer, Danske Regioner) og Christian Bruhn Rieper (vice direktør i Region Hovedstaden).

<sup>5</sup> Samarbejdsaftalen er tilgængelig på [miljoportal.dk/omdmip](http://miljoportal.dk/omdmip)

Miljøportalen er den fælles indgang til miljødata og er dét sted, hvor myndighedernes miljødata udstilles og distribueres til andre myndigheder eller til borgere, organisationer og virksomheder. Data produceres af de involverede myndigheder og stilles til rådighed i standardiserede formater. Ansvar for kvaliteten og ajourføringen af data er fordelt mellem parterne som beskrevet i dataansvarsaftalen<sup>6</sup>. En stor del af de miljødata, der er omfattet af partnerskabet, distribueres via systemer, som Miljøportalen har driftsansvaret og dermed systemejerskabet for.

## 2.2 Ledelsesberetning

### Årets vigtigste faglige og økonomiske resultater

I 2016 implementerede Danmarks Miljøportal en ny løsning på badevandsområdet, hvor i alt 88 lokale badevandsdatabaser i kommunerne blev erstattet af én national database. En fællesoffentlig badevandsdatabase er en forbedring i forhold til tidligere, hvor data først indhentes efter badesæsonen. Det forbedrede datagrundlag giver en langt mere effektiv opgaveløsning for medarbejdere i Miljø- og Fødevarerministeriet. Desuden giver det mulighed for, at analysedata kan indberettes real time. Badevandsdatabasen er et godt eksempel på, hvordan et samarbejde mellem staten, kommunerne og regionerne om fælles databaser giver store fordele både i sagsbehandlingen for alle myndigheder, samt i forhold til adgangen til data for borgere og virksomheder.

### Miljøportalens nye strategi cementerer behov for let adgang til data

Miljøportalens centrale rolle blev understreget på Natur- og Miljøkonferencen i juni 2016. Her var et helt spor dedikeret Miljøportalen, hvor de 400 deltagere diskuterede behov og ønsker til miljødata. Et gennemgående behov handler om let adgang til data. Det er også reflekteret i Miljøportalens nye strategi fra 2016. Strategien fokuserer på at skabe værdi ved at forbedre forvaltningsgrundlaget for myndighedernes afgørelser, effektivisere myndighedsvaretagelsen og forbedre borgernes og virksomhedernes adgang til miljødata.

### Miljøportalen skaber stor værdi

Den fællesoffentlige digitaliseringsstrategi fra 2016 - 2020 sætter fokus på områder, som Miljøportalen arbejder med: det digitale skal være let, hurtigt og sikre god kvalitet, offentlig digitalisering skal give gode vilkår for vækst og tryghed og tillid skal i centrum. I mange henseender er Danmarks Miljøportal et mønstereksempel på samarbejde på tværs af myndigheder om genbrug og udstilling af data til gavn for borgere, virksomheder og myndigheder. Dette samarbejde har været en succes.

Danmarks Miljøportals miljøfaglige følgegrupper, stabsgruppe og bestyrelse udarbejdede med assistance fra sekretariatet en analyse af værdien af de eksisterende ydelser for hvert enkelt forretningsområde. Analysen viste, at de ydelser Miljøportalen leverer, skaber stor værdi, og et bortfald af Miljøportalens ydelser ville føre til store ekstraomkostninger for parterne.

### Avanceret brug af skyen giver fordele

Danmarks Miljøportal begyndte allerede i 2010 at flytte it-systemerne op i skyen. Denne satsning har båret frugt i form af drastisk reducerede driftsomkostninger. Nu er tiden kommet til udviklingsomkostningerne. Skyen giver nye muligheder for at bruge standardkomponenter på tværs af systemer med deraf følgende lavere udviklings- og vedligeholdelsesomkostninger. Derfor vedtog Danmarks Miljøportals bestyrelse en ny målarkitektur, som fokuserer på at udnytte mulighederne. Indtil

<sup>6</sup> Statistik om ajourføring af data er tilgængelig på [miljoportal.dk/myndighed/registrer\\_dataansvar/](http://miljoportal.dk/myndighed/registrer_dataansvar/)

videre er der sket en gradvis udskiftning af nogle infrastrukturkomponenter ligesom en ny løsning til udstilling af naturdata er under udvikling. De foreløbige resultater tegner lovende.

### På vej mod nye forretningsmodeller

Danmarks Miljøportals oplevede også i 2016 en stigning i forbruget af de ydelser, som Miljøportalen leverer: i 2016 havde Miljøportalen således over 4 millioner besøg. Den stigende brug af Miljøportalens ydelser fører til stigende udgifter. Der er derfor behov for at finde forretningsmodeller, der er i stand til at udnytte de mange uudnyttede potentialer og muligheder, der findes både hos offentlige myndigheder og blandt borgere og virksomheder.

**Table 1. Virksomhedens økonomiske hoved- og nøgletal**

Hovedtal			
mio. kr.	2015	2016	B2017
<b>Resultatopgørelse</b>			
Ordinære driftsindtægter	-40,7	-45,9	-40,3
Ordinære driftsomkostninger	38,6	45,6	38,3
Resultat af ordinær drift	-2,1	-0,3	-2,0
Resultat før finansielle poster	-2,1	-1,6	-2,0
Årets resultat	-0,2	-0,1	0,0
<b>Balance</b>			
Anlægsaktiver	32,6	22,7	
Omsætningsaktiver	3,6	9,3	
Egenkapital	-1,2	-1,7	
Langfristet gæld	-33,6	-22,7	
Kortfristet gæld	-28,2	-30,4	
<b>Finansielle nøgletal</b>			
Udnyttelsesgrad af lånerammen	71,6 %	49,9 %	
Bevillingsandel	46,1 %	40,7 %	
<b>Personaleoplysninger</b>			
Antal årsværk	12	13	
Årsværkspris (mio. kr.)	0,6	0,5	

## Hovedkonti

Danmarks Miljøportal er på finansloven med selvstændig hovedkonto under § 24.71.13 (driftsbevilling).

**Tabel 2. § 24.71.13. Virksomhedens hovedkonti**

Drift	Mio. kr.	Bevilling	Regnskab
	Udgifter	38,1	47,1
	Indtægter	-19,4	-28,5

## 2.3 Kerneopgaver og ressourcer

### Opgaver og ressourcer: Skematisk oversigt

**Tabel 3. Sammenfatning af økonomi for virksomhedens opgaver**

Opgave (mio. kr.)	Indtægtsført bevilling	Øvrige indtægter	Omkostninger	Andel af årets overskud
0. Hjælpefunktioner samt generel ledelse og administration	2,0	4,0	5,0	-1,0
1. Miljødata	4,1	6,5	10,9	0,3
2. Digital forvaltning	12,6	18,0	31,2	0,6
I alt	18,7	28,5	47,1	-0,1

### Opgaver og ressourcer: Uddybende oplysninger

Se 'Danmarks Miljøportal i tal', bilag 1.

## 2.4 Målrapportering

Dette afsnit indeholder en afrapportering af resultatmålene for 2016. Resultatmålene blev indgået som en aftale mellem bestyrelsen og sekretariatslederen i Danmarks Miljøportal.

### Målrapportering 1. del: Oversigt over årets resultatopfyldelse

Danmarks Miljøportals aktiviteter fastlægges af bestyrelsen i overensstemmelse med partnerskabets samarbejdsaftale<sup>7</sup>.

Grad af målopfyldelse	DMPs målopfyldelse
Opfyldt	6
Opfyldt/delvist opfyldt	2
Delvist opfyldt	1
Ikke opfyldt	2

**Tabel 4. Årets resultatopfyldelse, bilag 2**

<sup>7</sup> Samarbejdsaftalen kan ses på [miljoportal.dk/omdmp/](http://miljoportal.dk/omdmp/)



### Målrapportering 2. del: Uddybende analyser og vurderinger

Nedenfor følger uddybende analyser og vurderinger i forhold til følgende resultatmål:

#### Mål 1.1 Sikker og stabil drift

Danmarks Miljøportal har i 2016 haft en sikker og stabil drift, men omkostningerne til driften i Azure steg blandt andet som følge af stigende aktiviteter. I første halvår af 2016 steg omkostningerne fra 10.000 kr. pr. dag i januar 2016 til 14.000 kr. pr. dag i juni 2016. Det førte til, at Danmarks Miljøportal satte ekstra fokus på at optimere driften og finde mulige besparelser. Tiltagene har blandt andet ført til, at Danmarks Miljøportal har implementeret en mere avanceret brug af Azures driftskomponenter. Blandt andet er der indført automatisk nedlukning og opstart af test- og demomiljøer om natten. Det har bevirket, at driftsudgifterne ultimo december var reduceret til kr. 10.000 pr. dag.

#### Mål 1.2 God og billig vedligehold

Der er stor aktivitet og mange ændringer i Danmarks Miljøportals systemer. Danmarks Miljøportal gennemførte i 2016 i alt 114 releases på miljøerne herunder 41 til produktionsmiljøet. Fra et økonomisk synspunkt er det vigtigt at sikre, at de ændringer der laves svarer til de reelle behov, og at fejl opdages så tidligt som muligt. Danmarks Miljøportal har derfor i 2016 fortsat en rejse mod at sikre bedre og billigere vedligehold af Danmarks Miljøportals systemer. Der er blandt andet blevet indført nye processer for fejlrettelser, ændringsønsker og release management. Vi forventer, at det vil føre til bedre og billigere vedligehold.

## 2.5 Forventninger til det kommende år

Tabel 5. Forventninger til det kommende år

	Regnskab R2016	Grundbudget B2017
Bevilling og øvrige indtægter	-47,2	-40,3
Udgifter	47,1	40,3
Resultat	-0,1	0,0

Budgettet for Danmarks Miljøportal for perioden 2017 - 2027 viste, at der ikke var rum til at gennemføre de initiativer, som parterne ønskede. Derfor besluttede bestyrelsen for Danmarks Miljøportal i december 2016, at der skulle gennemføres en budgetanalyse af Danmarks Miljøportal. Danmarks Miljøportal vil derfor i 2017 have særligt fokus på at udmønte budgetanalysens anbefalinger gennem fortsat optimering af driften og en gennemtænkning af Miljøportalens forretningsmodel og finansieringsmekanismer.

## 3 REGNSKAB

### 3.1 Anvendt regnskabspraksis

Regnskabspraksis er baseret på de regnskabsregler og principper, som fremgår af regnskabsbekendtgørelsen og de nærmere retningslinjer i Finansministeriets Økonomisk Administrative Vejledning.

Ved efterregning kan der forekomme afrunding som flg. af årsrapporten aflægges i mio.kr. Fortegn i rapporten følger Statens Koncern system (SKS).

Aktiver indregnes i balancen, når aktivet forventes anvendt i mere end et regnskabsår, og aktivets værdi kan måles pålideligt. Forpligtigelser indregnes i balancen, når de er overvejende sandsynlige og kan måles pålideligt.

#### Aktiver

##### Immaterielle anlægsaktiver

Immaterielle anlægsaktiver er værdiansat til kostpris med fradrag af akkumulerede af- og nedskrivninger. Kostprisen er afgrænset til de direkte omkostninger afholdt til eksterne leverandører. Interne omkostninger afholdt i form af løn er ikke indregnet. Kun omkostninger, der relaterer sig til udviklingsprocessen, og som resulterer i en reel værdiforøgelse, aktiveres.

Omkostninger afholdt i forberedelses- og afslutningsfasen udgiftsføres. Værdien af igangværende udviklingsprojekter indregnes efter samme princip.

Der afskrives lineært fra det tidspunkt, aktiverne tages i brug i driften, og der er anvendt følgende levetider:

- Færdiggjorte udviklingsprojekter: 5 år
- Licenser: 3 år

##### Materielle anlægsaktiver

Materielle anlægsaktiver er værdiansat til kostpris med fradrag af akkumulerede af- og nedskrivninger. Der foretages lineære afskrivninger over følgende levetider:

- Inventar: 5 år
- It-udstyr > 50.000 kr.: 3 år

#### Passiver

##### Kortfristede gældsforpligtelser

Kortfristede gældsforpligtelser er værdiansat til nettorealisationsværdi. Periodeafgrænsningsposter vedrører primært forudbetalinger fra KL og de danske regioner.

## 3.2 Resultatopgørelse mv.

Tabel 6. Resultatopgørelse

Note	Resultatopgørelse (mio. kr.)	R2015	R2016	B2017
	<b>Ordinære driftsindtægter</b>			
	Indtægtsbevilling			
	Bevilling	-18,8	-18,7	-18,5
	Anvendt af tidligere års reserverede bevilling	0	0	0
	Reserveret af indeværende års bevillinger	0	0	0
	<b>Indtægtsført bevilling i alt</b>	<b>-18,8</b>	<b>-18,7</b>	<b>-18,5</b>
4	Salg af varer og tjenesteydelser	-2,8	-8,1	-3,0
4	Tilskud til egen drift	-19,1	-19,1	-18,8
	<b>Ordinære driftsindtægter i alt</b>	<b>-40,7</b>	<b>-45,9</b>	<b>-40,3</b>
	<b>Ordinære driftsomkostninger</b>			
	Husleje	0,8	0,8	0,7
	<b>Personaleomkostninger</b>			
	Lønninger	6,1	6,2	-
	Pension	0,9	1,0	-
	Lønrefusion	0,0	-0,2	-
	Andre personaleomkostninger	0,0	0	-
	<b>Personaleomkostninger i alt</b>	<b>7,0</b>	<b>7,0</b>	<b>7,1</b>
	Andre ordinære driftsomkostninger	19,6	26,4	19,5
1	Af- og nedskrivninger	11,2	11,3	11,0
	<b>Ordinære driftsomkostninger i alt</b>	<b>38,6</b>	<b>45,6</b>	<b>38,3</b>
	<b>Resultat af ordinær drift</b>	<b>-2,1</b>	<b>-0,3</b>	<b>-2,0</b>
	<b>Andre driftsposter</b>			
	Andre driftsindtægter	0	-1,3	0
	Andre driftsomkostninger	0	0	0
	<b>Resultat før finansielle poster</b>	<b>-2,1</b>	<b>-1,6</b>	<b>-2,0</b>
	<b>Finansielle poster</b>			
	Finansielle indtægter	0	0	0
	Finansielle omkostninger	1,9	1,5	2,0
	<b>Resultat før ekstraordinære poster</b>	<b>-0,2</b>	<b>-0,1</b>	<b>0,0</b>
	<b>Ekstraordinære poster</b>			
	Ekstraordinære indtægter	0	0	0
	Ekstraordinære omkostninger	0	0	0
	<b>Årets resultat</b>	<b>-0,2</b>	<b>-0,1</b>	<b>0</b>

Andre driftsindtægter i året kr. 1,3 mio. er ekstrabidrag fra parterne KL, Regionerne og Staten.

Tabel 7. Resultatdisponering

<i>mio. kr.</i>	R2016
Disponeret til bortfald	0,0
Disponeret til reserveret egenkapital (båndlagt)	0,0
Disponeret til udbytte til statskassen	0,0
Disponeret til overført overskud	-0,1

### 3.3 Balancen

Tabel 8. Balancen

Note	Aktiver (mio. kr.)	R2015	R2016	Note	Passiver (mio. kr.)	R2015	R2016
	<b>Anlægsaktiver</b>				<b>Egenkapital</b>		
1	<b>Immaterielle anlægsaktiver</b>				Reguleret egenkapital (startkapital)	-0,4	-0,8
	Færdiggjorte udviklingsprojekter	30,1	20,5		Opskrivninger	-0,0	-0,0
	Udviklingsprojekter under opførelse	2,5	2,2		Overført overskud	-0,8	-0,9
	<b>Immaterielle anlægsaktiver i alt</b>	<b>32,6</b>	<b>22,7</b>		<b>Egenkapital i alt</b>	<b>-1,2</b>	<b>-1,7</b>
2	<b>Materielle anlægsaktiver</b>				Hensatte forpligtelser <sup>8</sup>	-0,4	-0,0
	Inventar og it-udstyr	0,0	0,0		<b>Langfristede gældsforpligtelser</b>		
	<b>Materielle anlægsaktiver i alt</b>	<b>0,0</b>	<b>0,0</b>		FF4 Langfristet gæld	-33,6	-22,7
	Statsforskrivning	0,4	0,8		<b>Langfristede gældsforpligtelser i alt</b>	<b>-33,6</b>	<b>-22,7</b>
	<b>Finansielle anlægsaktiver i alt</b>	<b>0,4</b>	<b>0,8</b>		<b>Kortfristede gældsforpligtelser</b>		
	<b>Anlægsaktiver i alt</b>	<b>33,0</b>	<b>23,5</b>		Leverandører af varer og tjenesteydelser	-8,9	-10,7
	<b>Omsætningsaktiver</b>				Anden kortfristet gæld	0,0	-0,5
	Tilgodehavender <sup>9</sup>	3,6	9,3		Skyldige feriepenge	-0,9	-1,0
	Likvide beholdninger				Reserveret bevilling	-0,0	0,0
	FF5 Uforrentet konto	26,5	25,8	5	Periodeafgrænsningsposter	-18,4	-18,2
	FF7 Finansieringskonto	0,3	-3,8		<b>Kortfristede gældsforpligtelser i alt</b>	<b>-28,2</b>	<b>-30,4</b>
	<b>Likvide beholdninger i alt</b>	<b>26,8</b>	<b>22,0</b>		<b>Gældsforpligtelser i alt</b>	<b>-61,8</b>	<b>-53,1</b>
	<b>Omsætningsaktiver i alt</b>	<b>30,4</b>	<b>31,3</b>		<b>Passiver i alt</b>	<b>-63,4</b>	<b>-54,8</b>
	<b>Aktiver i alt</b>	<b>63,4</b>	<b>54,8</b>				

Kilden til balancen er SKS, dog er der foretaget reklassifikation af tilgodehavende moms fra anden gæld til tilgodehavender.

<sup>8</sup> 0,4 åremåls hensættelser

<sup>9</sup> Reklassifikation af tilgodehavende fra anden gæld.

## 3.4 Egenkapitalforklaring

Tabel 9. Egenkapitalforklaring

<i>mio. kr.</i>	R2015	R2016
Startkapital primo	-0,4	-0,4
+Ændring af startkapital	-0,0	-0,4
Startkapital ultimo	-0,4	-0,8
Overført overskud primo	-0,6	-0,8
+overført fra årets resultat	-0,2	-0,1
Overført overskud ultimo	-0,8	-0,9
Egenkapital pr. 31.12	-1,2	-1,7

## 3.5 Likviditet og låneramme

Tabel 10. Udnyttelse af låneramme

<i>mio. kr.</i>	R2016
Sum af immaterielle og materielle anlægsaktiver	22,7
Låneramme på FL16	45,5
Udnyttelsesgrad i procent	49,9

## 3.6 Opfølgning på lønsumsloft

Tabel 11. Opfølgning på lønsumsloft

<i>mio. kr.</i>	R2016
Lønsumsloft FL+TB	7,1
Lønforbrug under lønsumsloft	7,0
Difference (mindreforbrug)	0,1
Akkumuleret opsparing ultimo 2015	0,6
Akkumuleret opsparing ultimo 2016	0,7

## 3.7 Bevillingsregnskabet

Nedenfor vises bevillingsregnskabet med Danmarks Miljøportals indtægter og udgifter på hovedkontoniveau:

*Tabel 12. Bevillingsregnskab (§24.71.13)*

Hovedkonto	Navn	Bevillingstype	Mio.kr.	Bevillinger i alt	Regnskab	Afvigelse	Videreførelse Ultimo
§24.71.13	Danmarks Miljøportal	Driftsbevilling	Udgifter	38,1	47,1	-9,0	0,9
			Indtægter	-19,4	-28,5	9,1	

## 4 BILAG TIL ÅRSRAPPORTEN

### 4.1 Noter til resultatopgørelse og balance

#### 4.1.1 Noter til balancen

**Tabel 13**

Note 1. Immaterielle anlægsaktiver

<i>mio. kr.</i>	<i>Færdiggjorte udviklingsprojekter</i>
Kostpris pr. 01.01.2016	83,6
Primokorrekationer og flytning ml. bogføringskredse	0,0
Tilgang	1,8
Afgang	0,0
<b>Kostpris pr. 31.12.2016</b>	<b>85,4</b>
Akkumulerede afskrivninger	64,9
Akkumulerede nedskrivninger	0,0
Akkumulerede af- og nedskrivninger 31.12. 2016	64,9
<b>Regnskabsmæssig værdi pr. 31.12.2016</b>	<b>20,5</b>
Årets afskrivninger	11,3
Årets nedskrivninger	0,0
<b>Årets af- og nedskrivninger</b>	<b>11,3</b>
Afskrivningsperiode/år	5 år
<i>mio. kr.</i>	<i>Udviklingsprojekter under opførel</i>
Primo saldo pr. 01.01.2016	2,5
Tilgang	1,4
Nedskrivninger	0,0
Overført til færdiggjorte udviklingsprojekter	1,8
<b>Kostpris pr. 31.12.2016</b>	<b>2,2</b>

**Tabel 14**

Note 2. Materielle anlægsaktiver

<i>mio. kr.</i>	<i>Inventar og it-udstyr</i>
Kostpris pr. 01.01.2016	0,5
Primokorrekationer og flytning ml. bogføringskredse	0,0
Tilgang	0,0
Afgang	0,0
<b>Kostpris pr. 31.12.2016</b>	<b>0,5</b>
Akkumulerede afskrivninger	0,5
Akkumulerede nedskrivninger	0,0
Akkumulerede af- og nedskrivninger 31.12. 2016	0,5
<b>Regnskabsmæssig værdi pr. 31.12.2016</b>	<b>0,0</b>
Årets afskrivninger	0,0
Årets nedskrivninger	0,0
Årets af- og nedskrivninger	0,0
Afskrivningsperiode/år	5 år

KL og Danske regioner bidrager til finansieringen af Danmarks Miljøportals drift i henhold til samarbejdsaftalen vedrørende Danmarks Miljøportal. Se supplerende bilag om "Finansiering af Danmarks Miljøportal". Posten "Øvrige" vedrører primært betaling fra kommuner for opkobling til Danmarks Miljøportals systemer.

**Tabel 15**

Note 3. Sammenlægning af overført overskud og reserveret bevilling

<i>Kr.</i>	<i>Reserveret bevilling</i>	<i>Overført overskud</i>
Beholdning primo 2016	0	-796.831
Overførsel af reserveret bevilling	0	0
Årets øvrige bevægelser	0	-120.194
Beholdning ultimo 2016	0	-917.025



### Note 4. Salg af varer og tjenesteydelser

<i>mio. kr.</i>	2015	2016
KL	-15,6	-15,6
Danske Regioner	-3,5	-3,5
Øvrige	-2,8	-8,1
I alt	-21,9	-27,2

### Note 5. Periodeafgrænsningsposter

<i>mio. kr.</i>	2015	2016
KL	-15,7	-15,2
Danske Regioner	-2,7	-2,6
Øvrige	-0,0	-0,4
I alt	-18,4	-18,2

## 4.4 Tilskudsfinansierede aktiviteter

Der har ikke i 2016 været tilskudsfinansierede aktiviteter, hvorfor noten udgår.

## 4.6 Supplerende bilag

### 4.6.1 Finansiering af Danmarks Miljøportal

Der er indgået en samarbejdsaftale mellem Miljø- og Fødevareministeriet, KL og Danske Regioner om et fællesoffentligt partnerskab. Aftalen indeholder en række bestemmelser for finansieringen af aktiviteterne i Danmarks Miljøportal og for digital forvaltning på miljøområdet. Bestyrelsen har i 2009 godkendt en ny model for finansiering, hvor det ikke er omkostningerne, men bidragene der fordeles. Dette er beskrevet i en allonge til samarbejdsaftalen.

Med mindre andet er aftalt, er hovedreglen fortsat, at følgende fordelingsnøgle benyttes:

- Miljø- og Fødevareministeriet, 45 %
- KL, 45 %
- Danske Regioner, 10 %

Nedenfor er Miljø- og Fødevareministeriets, KL's og Danske Regioners bidrag opgjort

*Note 6. Miljø- og Fødevareministeriets bidrag, 45 %*

<i>mio. kr.</i>	2015	2016
Finanslovsbevilling	-18,8	-18,7
Statens årsværksomkostninger	-2,4	-2,4
AMP-midler, betales af staten	5,6	5,4
<b>Miljø- og Fødevareministeriet 45 %</b>	<b>-15,6</b>	<b>-15,7</b>

AMP-midler (Amternes Miljøportal) beregnet ud fra Finanslovsbevilling og allonge til samarbejdsaftalen.

*Note 7. KL's og Danske Regioners bidrag*

<i>mio. kr.</i>	2015	2016
KL, 45 %	-15,6	-15,6
Danske regioner, 10 %	-3,5	-3,5

Mellemværende med KL og Danske Regioner er i balancen registreret under 'Periodeafgrænsningsposter' og kan specificeres som angivet i nedenstående tabel.

*Note 8. Mellemværende med KL og Danske Regioner*

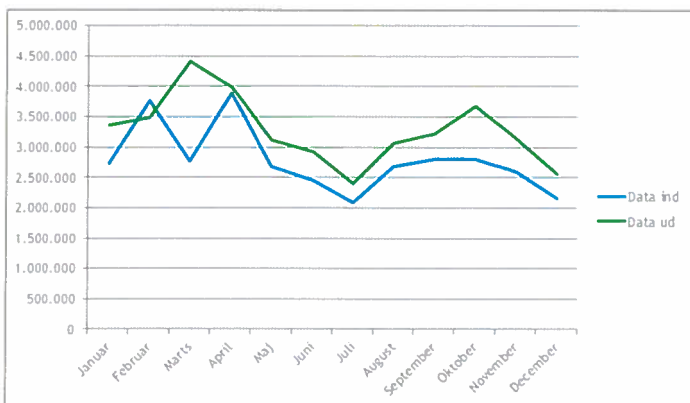
<i>mio. kr.</i>	KL	Danske regioner
Mellemværende primo	-15,7	-2,7
Faktureret i år 2016	-15,6	-3,5
Ekstrabidrag	0,5	0,1
Indtægtsført bidrag	15,6	3,5
<b>Mellemværende ultimo</b>	<b>-15,2</b>	<b>-2,6</b>

*Note 9. Finanslovsbevilling og indtægtsførte bidrag fra KL og Danske Regioner*

<i>mio. kr.</i>	2015	2016
Miljø- og Fødevareministeriet FL+TB	-18,8	-18,7
KL	-15,6	-15,6
Danske Regioner	-3,5	-3,5
<b>I alt</b>	<b>-37,9</b>	<b>-37,8</b>

## Bilag 1 DANMARKS MILJØPORTAL I TAL

### IT OG DATA



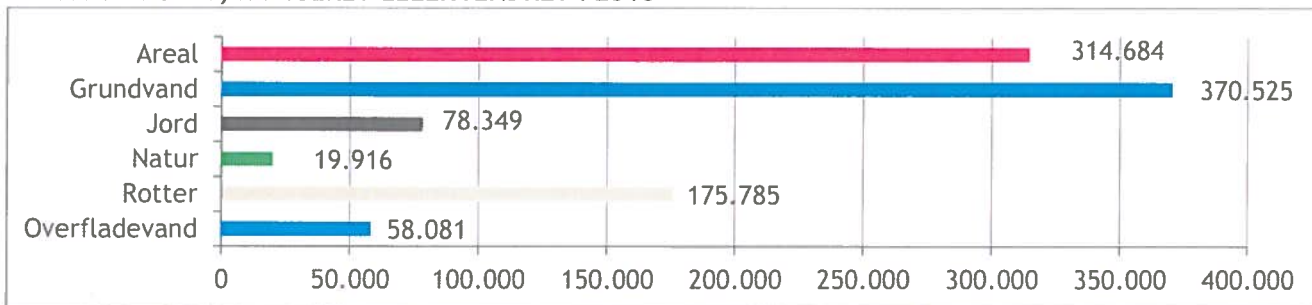
Figur 1: Data der er indberettet (ind) og hentet (ud) i DMPs systemer

IT	ANTAL
Antal servere	169
SQL PAAS databaser	51
Storage konti	168
Cloud services	111
Web Apps	27
Recovery services	9
Netværk	30

DATA	I GB
Data ind (hele året)	33.391
Data ud (hele året)	39.314

### DATA INDTASTET, REDIGERET ELLER ÆNDRET I 2016



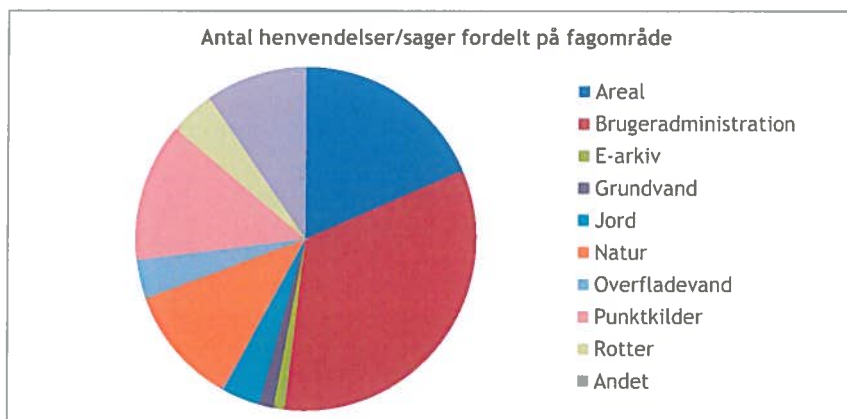
Figur 2: Data i Miljøportals systemer - hhv. data der er indlæst og data der er hentet ud<sup>10</sup>

### MILJØPORTALENS ORGANISATION

MEDLEMMER	ANTAL
Bestyrelse	6
Stabsgruppe	6
Miljøfaglige følgegrupper <sup>11</sup>	39

### ANTAL HENVENDELSER/SAGER FORDELT PÅ FAGOMRÅDE

FAGOMRÅDE	ANTAL	I %
Areal	632	18
Brugeradministratio	1.142	33
E-arkiv	37	1
Grundvand	46	1
Jord	126	4
Natur	390	11
Overfladevand	126	4
Punktkilder	449	13
Rotter	144	4
Andet	330	10
<b>TOTAL</b>	<b>3.422</b>	<b>100</b>



Figur 3: Antal henvendelser/sager modtaget i DMP i 2016 fordelt på fagområde

<sup>10</sup> Data for overfladevand omfatter data for søer, marin og vandløb samt analyser af renselanlæg foretaget af laboratorierne. Data om akvakulturanlæg og badevand er ikke medregnet, da statistikken ikke er opdateret efter nylige ændringer i PULS-databasen.

<sup>11</sup> Omfatter alle medlemmer inkl. observatører og suppleanter

### BRUGERADMINISTRATION

BRUGERE	PR. ÅR
Logins	4.032.606
Brugerlogins <sup>12</sup>	840.000
Unikke brugere	
inkl. brugere der viderestilles via NemID	178.141
Antal viderestillinger via NemID	1.429.060

### DANMARKS AREALINFORMATION

TEMAER/KORT	ANTAL
Temaer på offentligt site	193
Temaer på editingsite i alt	199
- heraf temaer til redigering på editingsite	62
Historiske kort	51
Baggrundskort	19

### ANTAL KALD I DATABASEN - 4. KVARTAL 2016<sup>13</sup> (I MIO.)

Kald i databasen	16.356
------------------	--------

### TOP 10 OVER KALDTE TEMAER - 4. KVARTAL 2016 (I MIO.)

Jordforurening V2	4.310
Jordforurening V1	4.260
Beskyttede naturtyper	1.678
Jordstykker (Matrikel)	1.639
Ortofoto 2014	1.457
Kommunegrænser (matrikulære)	1.310
Ejerlavsgrenser	1.272
Nuancering af V2	1.203
Optaget vej	1.133
Beskyttede vandløb	913

### SLUTBRUGERLØSNINGER

FAGOMRÅDE	INTERNE	EKSTERNE
Badevand	0	2
GIS	1	5+
Grundvand	0	5
Jord	2	2
Natur	4	0
Overfladevand	6	0
Punktkilder	0	11
Rotter	1	3
<b>TOTAL</b>	<b>14</b>	<b>28+</b>

### RELEASES

MILJØER	ANTAL	I %
Test	38	33
Demo	35	31
Produktion	41	36
<b>TOTAL</b>	<b>114</b>	<b>100</b>

SYSTEMER	ANTAL
Services og systemet koblet på Brugeradministrationen	110
Organisationer koblet på Brugeradministrationen	140

TEMAER FORDELT PÅ TEMAGRUPPE	
Naturdata	21
Drikkevand og grundvand	5
Badevandsklassifikation	1
Overfladevand	11
Naturbeskyttelse og Natura2000, Jagt og Vildt	6
Fredning	2
Fortidsminder (Kulturstyrelsen)	3
Tilskudsordninger og drift af landbrugsjord	12
Terrænhældninger	1
Husdyrgodkendelse	6
Jordforurening	5
Spildevand	6
Boringer og vandforsyningsanlæg	2
Råstoffer	1
Landsplanlægning	1
Kommuneplan, vedtaget (Plansystem)	23
Kommuneplan, forslag (Plansystem)	23
Lokalplaner (Plansystem)	8
Planlægning (Plan)	1
Varmeforsyning	3
Luft	10
Støjkort (Miljøstyrelsen)	25
Administrative grænser og højdetemaer	17
<b>I ALT</b>	<b>193</b>

### JORDFORURENING

JORDFORURENING	ANTAL
Attester hentet i 2015	241.902
Attester hentet i 2016	342.727

### ROTTER

ROTTEANMELDELSER	ANTAL
Rotteanmeldelser oprettet i 2015	93.852
Rotteanmeldelser oprettet i 2016	175.785

<sup>12</sup> Brugeradministrationssystemet skelner ikke mellem logins fra reelle brugere og system til system-logins, men antager vi at brugere, der har mere end 500 logins pr. år er systemer og sorterer dem fra, har DMP 840.000 reelle brugerlogins pr år.

<sup>13</sup> Et "kald" er defineret som det/de valgte kort pr. skærmbillede. Dvs. at hver gang et tema bliver tændt, kortet bliver flyttet eller der bliver zoomet ind eller ud, vil der blive registreret et nyt kald.

## Bilag 2 ÅRETS RESULTATOPFYLDELSE

Opgørelsen af årets resultatopfyldelse følger nedenstående skala:

Teknisk resultatopgørelse	Grad af målopfyldelse	Kvalitativ resultatvurdering i årsrapporterne
80 - 100 %	Opfyldt	Meget tilfredsstillende
60 - 79 %	Opfyldt/delvist opfyldt	Tilfredsstillende
30 - 59 %	Delvist opfyldt	Ikke helt tilfredsstillende
-50 - 29 %	Ikke opfyldt	Ikke tilfredsstillende

Tabel 4: Årets resultatopfyldelse

Program-område (FFL)	Mål	Fokus-områder	Succes-kriterium	Opnåede resultater	Teknisk resultatopgørelse	Grad af mål-opfyldelse
1) Miljødata	Drift					
	1.1) Sikker, stabil og billig drift	a) Sikre en høj opetid på systemerne	a) Opetid på 99,95 på driftsmiljøet	a) Der har i løbet af året været i alt 4 incidents af kort varighed <sup>14</sup> , hvorfor målet skønnes at være opfyldt.	100 %	50 % DELVIST OPFYLDT
		b) Implementering af ISO 27001	b) Implementering af ISO 27001	b) Implementering af ISO 27001 er påbegyndt men ikke færdig implementeret	10 %	
		c) Bibeholde den billige drift ved at udnytte nye muligheder i Microsoft Azure's platform	c) Driftsudgifter på samme lave niveau som i 2015 - Microsoft betragter stadig Danmarks Miljøportal som en showcase	c) Driftsudgifterne er steget med 41 % i forhold til 2015 på grund af stigende brug af Miljøportalens systemer. Microsoft betragter stadig Danmarks Miljøportal som en showcase	50 %	
2) Digital forvaltning	Support og vedligehold					
	2.1) God og billig support	a) Hurtig respons på supporthenvendelser	a) 90 % af alle supporthenvendelser besvares indenfor 1 arbejdsdag	a) Det skønnes, at DMPs 1st level support besvarer ca. 95 % af alle henvendelser samme dag, som de kommer ind <sup>15</sup> .	100 %	100 % OPFYLDT
		b) Bedre hjemmeside med mere intuitiv adgang til support	b) Efter redesign af eksisterende hjemmeside er der færre supporthenvendelser	b) Antallet af supporthenvendelser er faldet med 5 % fra 3.596 til 3.422 henvendelser pr. år	100 %	

<sup>14</sup> Microsoft garanterer en opetid på 99 %

<sup>15</sup> I DMPs nye supportsystem er det blevet muligt at tidsregistrere sagsbehandlingstiden for henvendelser. Funktionaliteten er dog ikke rullet korrekt ud, og derfor er tallet et skøn.

		<p>c) Integration af undervisningsforløb herunder webinarer med faglig vejledning. Danmarks Miljøportals support vedrører it-system-support, hvorimod den faglige vejledning ligger et andet sted eksempelvis som en del af et overvågningsprogram. Brugere vil dog typisk efterspørge en samlet teknisk og faglig vejledning</p>	<p>c) Der har været afholdt webinarer på rotteområdet med deltagelse af faglige personer</p>	<p>c) Der har været afholdt webinarer på rotteområdet med deltagelse af faglige personer - I alt deltog 33 personer i webinarer om rotter. Samlet set deltog 54 personer i DMPs webinarer i 2016</p>	100 %																
		<p>d) Bedre support til 3. parts leverandører og brugere af webservices. Dette område er sat ind som et særligt fokusområde, da den største brug af Miljøportalens data sker gennem 3. parts leverandører og brugere af webservices. Indtil videre har supporten primært været rettet mod direkte brugere</p>	<p>d) Der har været afholdt møder med laboratorier og 3. parts leverandører for at identificere behov</p>	<p>d) Der har været afholdt følgende møder med laboratorier og leverandører<sup>16</sup>:</p> <table border="1"> <thead> <tr> <th>Fag-område</th> <th>Antal møder</th> <th>Antal deltagere</th> </tr> </thead> <tbody> <tr> <td>Badevand</td> <td>4</td> <td>89</td> </tr> <tr> <td>Punktkilder</td> <td>1</td> <td>1</td> </tr> <tr> <td>Rotter</td> <td>2</td> <td>11</td> </tr> <tr> <td><b>I alt</b></td> <td><b>7</b></td> <td><b>101</b></td> </tr> </tbody> </table>	Fag-område	Antal møder	Antal deltagere	Badevand	4	89	Punktkilder	1	1	Rotter	2	11	<b>I alt</b>	<b>7</b>	<b>101</b>	100 %	
Fag-område	Antal møder	Antal deltagere																			
Badevand	4	89																			
Punktkilder	1	1																			
Rotter	2	11																			
<b>I alt</b>	<b>7</b>	<b>101</b>																			
	2.2) God og billig vedligehold	<p>a) Sikre, at der opstår færre følgefejl ved introduktion af nye ændringer</p>	<p>a) Fejlmængden i DMPs systemer i drift er faldet</p>	<p>a) Det vurderes, at fejlmængden i DMPs systemer i drift er faldet<sup>17</sup>. Der er pr. 31.12.16 noteret 37 fejl i DMPs fejllog.</p>	100 %	100 % OPFYLDT															

<sup>16</sup> Der har desuden været afholdt møder med leverandør(er), der arbejder med jordforurening. Det har ikke været muligt at finde nøjagtige tal på antallet af afholdte møder.

<sup>17</sup> DMP skiftede supportsystem i 2. kvartal 2016 og da fejl håndteres forskelligt i de to systemer, har det ikke været muligt at finde sammenlignelige tal.

		b) Skabe større transparens i de forskellige faser af nye releases herunder identifikation af indhold, prioritering, specifikation og design af ændringer, udvikling, test, produktionssætning, opdatering af vejledninger og generel kommunikation	b) Der er lavet en releaseplan med maksimalt fire årlige releases pr. år pr. system	b) Der er lavet en releaseplan med fire årlige releases pr. år pr. system. Denne plan indeholder også tentativ plan for identifikation, prioritering, specifikation og design, udvikling, test og produktionssætning	100 %	
		c) Etablering af proces for testplaner for test af alle nye releases	c) Etablering af proces for testplaner er lavet	c) Der er etableret proces for testplaner	100 %	
<b>2) Digital forvaltning</b>	<b>IT udviklingsprojekter</b>					
	2.3) Gennemførelse af de værdiskabende projekter, som er finansieret på følgende områder: Badevand, Jordbase og Overfladevand (VANDA)	a) Afslutning og transition til drift af projekt Badevand	a) Projekt Badevand afsluttet og sat i drift. 3. parts leverandører har udviklet slutbrugerløsning til badevand	a) Projekt Badevand er afsluttet og sat i drift i sommeren 2016. 3. parts leverandøren DHI har udviklet en slutbrugerløsning til badevand	100 %	60 % OPFYLDT/ DELVIST OPFYLDT
		b) Afslutning og transition til drift for projekt JordBase	b) Projekt JordBase er i drift. 90 % brugertilfredshed fra brugerne og 400 oprettede annoncer	b) Projekt JordBase er i sat i drift i maj 2016 <sup>18</sup> . Der har ikke været afholdt en brugertilfredshedsundersøgelse. Der er oprettet 45 annoncer i 2016	50 %	
		c) Udvikling af kravspecifikation, udbudsstrategi og opstart på udviklingsprojektet for projekt VANDA	c) Projekt Vanda er i udviklingsfasen. Der er defineret gevinster, risici og en governance-struktur, som bidrager til en god styring af projektet	c) Projekt Vanda er endnu ikke i udviklingsfasen, men der er defineret gevinster, risici og en governance-struktur, som bidrager til en god styring af projektet	25 %	
	2.4) Starte en gradvis implementering af ny mål-	a) Definere en ny målarkitektur i tråd med Danmarks Miljøportals nye strategi	a) Ny målarkitektur er vedtaget	a) Der er vedtaget en ny målarkitektur	100 %	90 % OPFYLDT

<sup>18</sup> Danmarks Miljøportal har alene ansvaret for udvikling og drift af Jordbasen, mens regionerne og Bygherreforeningen har ansvaret for at markedsføre løsningen.

	arkitektur, som udnytter Microsoft Azures muligheder (disse aktiviteter er ikke direkte finansieret)	b) Følge med i udviklingen af Microsoft Azure, således at standard program-elementer udviklet af Microsoft på globalt plan og gjort frit tilgængelige kan bruges til at minimere omkostninger til drift, vedligehold og udvikling.	b) Beskrivelse af tiltag er taget for at udnytte nye funktionaliteter i Microsoft Azures platform.	b) Der er beskrevet tiltag til at udnytte nye funktionaliteter i Microsoft Azures platform	100 %	
		c) Starte en gradvis implementering af den nye målarkitektur, når der laves ændringer til eksisterende systemer eller udvikles nye systemer	c) Beskrivelse af tiltag er taget for at implementere den nye målarkitektur	c) Der er beskrevet tiltag for at implementere den nye målarkitektur	100 %	
		d) Starte en gradvis oprydning af dårlig kode i de gamle systemer for derved at få ryddet op i den tekniske gæld (anslået gæld ca. 5 - 8 mio. kr.)	d) Beskrivelse af tiltag til oprydning af dårlig kode i gamle systemer	d) Der er beskrevet tiltag til oprydning af dårlig kode i gamle systemer	50 %	
		e) Implementering af andre projekter i tråd med DMPs nye strategi og forretningsmodel i takt med, at der opnås finansiering til dem	e) Beskrivelse af andre projekter der bliver finansieret	e) Der er kommet finansiering til Naturdatabasen fase 2, som er i gang med at blive implementeret i tråd med den nye strategi og målarkitektur	100 %	
<b>2) Digital forvaltning</b>	Andre udviklingsprojekter					
	2.5) Data ind	a) Få lavet en forretningsmodel inklusiv finansiering for, hvordan miljødata indsamlet af andre end parterne kan blive gjort tilgængelige på Miljøportalen. Der bliver brugt mange hundrede millioner på at indsamle miljødata eksempelvis i forbindelse med VVM-redegørelser. Nogle af	a) Forretningsmodel inklusiv finansieringsmodel er udarbejdet og godkendt af bestyrelsen	a) Forretningsmodeller er udarbejdet og forelagt bestyrelsen, men der er behov for yderligere præciseringer	60 %	<b>90 % OPFYLDT</b>



		ordregiverne eksempelvis Energinet.dk har allerede skrevet ind i deres kontrakter, at data skal afleveres til Danmarks Miljøportal, men der er ikke etableret ordentlige mekanismer for afleveringen				
		b) Etablere pilotprojekt for at få gjort Energinet.dk's data tilgængelige på Miljøportalen. Pilotprojektet har til formål, at vise i praksis, hvordan data kan blive gjort tilgængelige. Pilotprojektet gennemføres kun, hvis det kan gennemføres med lille ressourceforbrug	b) Pilotprojekt med Energinet.dks data er beskrevet og gennemført (hvis økonomisk muligt)	b) Pilotprojekt med Energinet.dks data er beskrevet og gennemført	100 %	
		c) Etablere tættere samarbejde med udvalgte af overvågningsprogrammer i Miljø- og Fødevareministeriet for at sikre bedre overensstemmelse mellem overvågningsprogrammets formål og de data, der bliver opsamlet i Miljøportalens systemer	c) Tættere samarbejde med udvalgte overvågningsprogrammer etableret herunder kortlægning af datastrømme	c) Der er etableret tættere samarbejde med udvalgte overvågningsprogrammer på natur- og overfladevandsområdet. DMP deltager bl.a. i styregruppen for Artsportalen	100 %	
	2.6) Forædling af data	a) Der er lavet principper for kvalitetsdeklaration af datas validitet ud fra et brugerspektiv samt principper for udstilling af data på tværs af DMPs fagområder	a) Principper for kvalitetsdeklaration af data og udstilling af data på tværs af DMPs fagområder godkendt af bestyrelsen	a) Ikke udarbejdet og godkendt	0 %	0 % IKKE OPFYLDT
		b) Governance-principper for data er klart beskrevet	b) Governance-principper for data godkendt af bestyrelsen	b) Ikke udarbejdet og godkendt	0 %	

	2.7) Udstilling af data	a) Etablering af forretningsmodel inklusiv finansiering for større brug af de data som DMP udstiller og dermed generere større samfundsøkonomiske og miljømæssige gevinster	a) Forretningsmodel etableret og godkendt af bestyrelsen	a) Forretningsmodel etableret og godkendt af bestyrelsen, men afventer præcisering før den er operationel	80 %	70 % OPFYLDT/ DELVIST OPFYLDT
		b) Etablering af pilotprojekter og dertil hørende partnerskaber med henblik på større brug af DMPs data	b) Beskrivelse af tiltag i forbindelse med pilotprojekter med dertil hørende partnerskaber	b) Der er beskrevet tiltag i forbindelse med PULS om brug af PowerBI desuden er der etableret pilotprojekt for Natur	60 %	
0: Hjælpefunktioner samt generel ledelse og administration	Danmarks Miljøportals administration					
	0.1) Ny strategi og forretningsmodel	a) Udarbejdelse af ny strategi med tilhørende forretningsmodel inklusiv finansieringsmekanismer for Danmarks Miljøportal. Danmarks Miljøportal har pt. spredt sig over flere områder end der kan løftes forsvarligt i forhold til de økonomiske rammer, der tegner sig for Danmarks Miljøportal. Der er derfor behov for en ny strategi med tilhørende forretningsmodel for finansiering af strategien	a) Ny strategi med tilhørende forretningsmodel inklusiv finansieringsmekanismer er godkendt af bestyrelsen	a) Ny strategi med tilhørende forretningsmodel inklusiv finansieringsmekanismer er godkendt af bestyrelsen den 15-09-2016, men der er behov for yderligere præciseringer af forretningsmodeller	80 %	80 % OPFYLDT
	0.2) Ny samarbejdsmodel for Danmarks Miljøportal	a) På basis af den nye strategi revideres samarbejdsmodellen mellem parterne i Danmarks Miljøportal inklusiv definition af roller og ansvar for henholdsvis bestyrelse, sekretariat samt miljøfaglige følgegrupper	a) Revideret samarbejdsmodel er godkendt af bestyrelsen	a) Ikke udarbejdet pt., da det har afventet større tydelighed om forretningsmodeller	0 %	0 % IKKE OPFYLDT

	0.3) Revision af dataansvars- aftalen	a) Revision af dataansvars- aftalen og tilhørende bilag mhp. at klargøre autoritative data	a) Dataansvars- aftalen med tilhørende bilag er revideret og godkendt af bestyrelsen	a) Dataansvars- aftalen med tilhørende bilag er løbende blevet revideret og godkendt af bestyrelsen. Der har ikke været fokus på at klargøre autoritative data.	80 %	<b>80 % OPFYLDT</b>
--	--	---	---	--	------	-------------------------

Danmarks Miljøportal  
Haraldsgade 53  
2100 København Ø

T: 72 54 64 64

E: [miljoportal@miljoportal.dk](mailto:miljoportal@miljoportal.dk)

W: [miljoportal.dk](http://miljoportal.dk)