

# Danmarks Miljøportal

# Indhold

<b>1.</b>	<b>Påtegning af det samlede regnskab</b>	<b>3</b>
<b>2.</b>	<b>Beretning</b>	<b>4</b>
2.1	Præsentation af virksomheden	4
2.2	Ledelsesberetning	4
2.3	Kerneopgaver og ressourcer	7
2.4	Målrapportering	8
2.5	Forventninger til det kommende år	8
<b>3.</b>	<b>Regnskab</b>	<b>9</b>
3.1	Anvendt regnskabspraksis	9
3.2	Resultatopgørelse	9
3.3	Balancen	10
3.4	Egenkapitalforklaring	13
3.5	Likviditet og låneramme	13
3.6	Opfølgning på lønsumsloft	13
3.7	Bevillingsregnskabet	14
<b>4.</b>	<b>Bilag</b>	<b>15</b>
4.1	Noter til resultatopgørelse og balance	15
4.2	Indtægtsdækket virksomhed	17
4.3	Gebyrfinansieret virksomhed	17
4.4	Tilskudsfinansieret aktiviteter	17
4.5	Forelagte investeringer	17
4.6	IT-omkostninger	17
4.7	Supplerende bilag: Danmarks Miljøportal i tal	18

# 1. Påtegning af det samlede regnskab

Årsrapporten omfatter de hovedkonti på finansloven, som Danmarks Miljøportal CVR nr. 29776938, er ansvarlig for 24.71.13 – Danmarks Miljøportal, herunder de regnskabsmæssige forklaringer, som skal tilgå Rigsrevisionen i forbindelse med bevillingskontrollen for 2018.

## Påtegning

Det tilkendegives hermed:

1. at årsrapporten er rigtig, dvs. at årsrapporten ikke indeholder væsentlige fejlinformationer eller udeladelser, herunder at målostillingen og målrapporteringen i årsrapporten er fyldestgørende
2. at de dispositioner, som er omfattet af regnskabsaflæggelsen, er i overensstemmelse med meddelte bevillinger, love og andre forskrifter samt med indgåede aftaler og sædvanlig praksis, og
3. at der er etableret forretningsgange, der sikrer en økonomisk hensigtsmæssig forvaltning af de midler og ved driften af de institutioner, der er omfattet af årsrapporten

Sted, dato

14/3.2019

Henrik Studsgaard  
Departementschef  
Miljø- og Fødevareministeriet

Sted, dato

11.3.2019

Nils Høgsted  
Sekretariatsleder  
Danmarks Miljøportal

## 2. Beretning

### 2.1 Præsentation af virksomheden

Danmarks Miljøportal er et fællesoffentligt partnerskab mellem Staten (repræsenteret ved Miljø- og Fødevareministeriet), KL og Danske Regioner. Med partnerskabet er der skabt en digital infrastruktur, hvor data om Danmarks natur og miljø lagres og opdateres i fællesoffentlige databaser, og hvor både myndigheder, andre miljøprofessionelle brugere, borgere og virksomheder har adgang til pålidelige miljødata. Udover data indeholder Danmarks Miljøportal også en række digitale løsninger for myndighederne, herunder miljøfagsystemer, webservices og administration af brugerstyring.

#### Organisationen

Danmarks Miljøportals organisation består af 15 ansatte i et sekretariat, 60 medlemmer i følgegrupper og 55 konsulenter på rammekontrakter. Sekretariatet refererer til en bestyrelse, der er sammensat af repræsentanter fra Staten, KL og Danske Regioner og hvor Miljø- og Fødevareministeriet har formandskabet. Stemmefordelingen i bestyrelsen følger den bidragsbaserede økonomimodel for Danmarks Miljøportals basisdrift, hvor fordelingen mellem KL, Staten og Danske Regioner er i forholdet 45/45/10.

Bestyrelsen har oprettet seks miljøfaglige følgegrupper, der skal understøtte arbejdet med udvikling af Danmarks Miljøportal som forum for digital forvaltning på miljøområdet. De miljøfaglige følgegrupper består af repræsentanter for partnerskabet, og formandsskabet i følgegrupperne varetages af en af parterne. Desuden er der oprettet en IT arkitekturgruppe og en rådgivende stabsgruppe, som understøtter bestyrelsens arbejde.

#### Mission

- Danmarks Miljøportal er den unikke indgang til miljødata i Danmark og bringer data i spil, så de skaber mest mulig værdi for myndigheder, borgere og virksomheder i Danmark.

#### Vision

- Danmarks Miljøportal er anerkendt som et mønstereksempel på et fællesoffentligt samarbejde, som skaber værdi for myndigheder, borgere og virksomheder.
- Danmarks Miljøportal er anerkendt som en effektiv IT drifts- og udviklingsorganisation.

#### Gevinster

- Forbedrer forvaltningsgrundlaget for myndighedernes afgørelser.
- Effektiviserer myndighedsvaretagelsen ved at gøre det lettere at indberette, hente og sammenstille miljødata.
- Forbedrer borgernes og virksomhedernes adgang til miljødata.

### 2.2 Ledelsesberetning

Danmarks Miljøportal har i 2018 konsolideret sin position som en central kilde til viden om miljøet i Danmark. I 2018 havde Danmarks Miljøportal over 100.000 unikke brugere, der hentede data direkte fra Danmarks Miljøportal, men den største værdi skønnes at komme fra de over 100 systemer, der trækker data fra Danmarks Miljøportal. Det gælder blandt andet e-nettet, der leverer data til banker og realkreditinstitutioner, Byg og Miljø der udbydes af KOMBIT, det nye ejendomsvurderingssystem, kommunernes GIS systemer mv.

For at få bedre indsigt i hvordan anvenderne af Danmarks Miljøportal bruger data, besluttede Danmarks Miljøportals bestyrelse at hyre det danske revisions og konsulenthus PwC til at lave en ekstern analyse af, hvor tilfredse brugerne er med Danmarks Miljøportal, og hvilken værdi Danmarks Miljøportal skaber for dem. PwC afholdt i alt seks fokusgruppeinterviews med fokus på forskellige anvendelser af Danmarks Miljøportals data og services: VVM og anlægsprojekter, værdiansættelse af fast ejendom, landbrug - NGO'er og civilsamfund, GIS-leverandører og forskningsbaseret myndighedsbetjening. Det har været overraskende for Danmarks Miljøportal, hvor central Danmarks Miljøportal er for en bred vifte af dataanvendere. Eksempelvis oplyste ejendomsmæglerforeningen, at de vurderede, at 60% af alle ejendomsmæglere brugte Danmarks Miljøportal.

Anvenderne er grundlæggende tilfredse med både Danmarks Miljøportals dataudstilling, og den service Danmarks Miljøportals sekretariat yder. Især fremhæves det, at der gennem de seneste år er sket store forbedringer i den oplevede performance og stabilitet af Danmarks Miljøportals infrastruktur. Tilsvarende oplever anvenderne, at Danmarks Miljøportals sekretariat yder en god service og har stor lydhørhed i forhold til feedback og ændringsforslag. Samlet set vurderer anvenderne, at Danmarks Miljøportals dataudstilling skaber stor værdi for deres opgavevaretagelse – bl.a. ved at effektivisere arbejdsgange, skabe kvalitetsløft i opgaveløsningen, øge transparensen i data, skabe nye forretningsmuligheder samt forbedre muligheden for at beskytte natur og miljø.

Danmarks Miljøportal har gennem de seneste år skabt en række fordele ved at konsolidere det samlede data- og systemlandskab på en moderne Microsoft Azure-drevet cloud-platform. Først og fremmest betyder det, at Danmarks Miljøportal driver en velfungerende og omkostningseffektiv datainfrastruktur, som kan skaleres hurtigt og billigt, efterhånden som anvendernes ønsker og behov udvikler sig over tid. Danmarks Miljøportals avancerede brug af cloud blev fremhævet som en styrke i den analyse om store datadistributører som Digitaliseringsstyrelsen lavede i starten af 2018.

På projektsiden har Danmarks Miljøportal i 2018 færdiggjort en opgradering af Danmarks Miljøportals brugerstyring, som anvendes på tværs af Danmarks Miljøportals systemer samt af mange eksterne systemer. Derudover har Danmarks Miljøportal arbejdet på følgende projekter: 1) VanDa – et system til håndtering af overfladevand, 2) PULS 2.0 - et system til håndtering af punktudledninger, 3) GrundRisk – et system til risikovurdering af jordforureninger i forhold til grundvandet, 4) R2 bekæmper site – et system til håndtering af rotteanmeldelser fra R2 rottebekæmpere, eksempelvis landmænd og fødevarer virksomheder.

Hovedkonti af Danmarks Miljøportal er på finansloven med selvstændig hovedkonto under § 24.51.13 (driftsbevilling).

<b>Tabel 1</b>			
<b>Virksomhedens økonomiske hoved- og nøgletal</b>			
<b>(mio. kr.)</b>	<b>2017</b>	<b>2018</b>	<b>B2019</b>
<b>Resultatopgørelse</b>			
Ordinære driftsindtægter <sup>1</sup>	-47,8	-51,0	-40,4
Ordinære driftsomkostninger <sup>1</sup>	45,8	49,7	40,4
Resultat af ordinær drift	-2,0	-1,3	
Resultat før finansielle poster	-1,7	-1,5	
Årets resultat	-0,7	-1,0	0
<b>Balance</b>			
Anlægsaktiver i alt	12,7	7,8	
Omsætningsaktiver <sup>2</sup>	27,7	14,3	
Egenkapital	-2,0	-3,4	
Langfristet gæld	-16,1	-7,0	
Kortfristet gæld <sup>2</sup>	-30,7	-38,8	
<b>Finansielle nøgletal</b>			
Udnyttelsesgrad af lånerammen	28,0	17,1	
Bevillingsandel	38,5	36,3	
<b>Udvalgte KPI'er</b>			
<b>Personaleoplysninger</b>			
Antal årsværk	12,6	12,2	
Årsværkspris	0,6	0,6	

Anm 1: Siden grundbudgettet blev indleveret har Danmarks Miljøportal fået tilkendegivelser om øget finansiering i form af ekstraordinære tilskud fra parterne og øget indtægtsdækket virksomhed. Danmarks Miljøportal forventer p.t. driftsindtægter og driftsomkostninger bliver større end grundbudgettet i 2019.

Anm. 2: I forhold til SKS er der foretaget reklassifikation mellem tilgodehavende og anden kortfristet gæld.

**Tabel 2****Virksomhedens hovedkonti**

	(mio kr.)	Bevilling (FL + TB)	Regnskab	Overført overskud/Videreført bevilling ultimo
<b>Drift</b>				
I alt	Udgifter	38,6	50,0	2,6
	Indtægter	-20,1	-32,5	

Anm.: Tabel 2. § 24.51.13. Virksomhedens hovedkonti, som viser driftsbudget og indtægtsdækkende virksomhed.

## 2.3 Kerneopgaver og ressourcer

### Kerneopgaver

Danmarks Miljøportal blev lanceret i 2007 i forbindelse med strukturreformen for at sikre amternes miljødata. Siden har Danmarks Miljøportal arbejdet for at understøtte miljømyndighedernes opgaveløsning og sikre et ensartet, ajourført og kvalitets-deklareret datagrundlag på miljøområdet.

Danmarks Miljøportal er den fælles indgang til miljødata og er dét sted, hvor myndighedernes miljødata udstilles og distribueres til andre myndigheder eller til borgere, organisationer og virksomheder. Data produceres af de involverede myndigheder og stilles til rådighed i standardiserede formater. Ansvar for kvaliteten og ajourføringen af data er fordelt mellem parterne som beskrevet i dataansvarsaftalen. En stor del af de miljødata, der er omfattet af partnerskabet, distribueres via systemer, som Danmarks Miljøportal har driftsansvaret og dermed systemejerskabet for.

**Tabel 3****Sammenfatning af økonomi for virksomhedens opgaver**

Opgave (Beløb i mio. kr.)	Bevilling (FL+TB)	Øvrige indtægter	Omkostninger	Andel af årets overskud
0. Hjælpefunktioner samt generel ledelse og administration	4,0		2,2	0,0
1. Miljødata	34,6	32,5	47,8	-1,0
I alt	38,6	32,5	50,0	-1,0

Anm.: Fordeling på formålskontering er sket løbende på omkostninger, undtagen løn. "Bevilling (FL+TB)" angiver bruttoudgiftsbevilling.

## Uddybende oplysninger

Se 'Danmarks Miljøportal i tal', bilag 4.7.

## 2.4 Målrapportering

Resultatmålene blev indgået som en aftale mellem bestyrelsen og sekretariatslederen i Danmarks Miljøportal og er derfor ikke inkluderet i indeværende årsrapport.

Danmarks Miljøportals aktiviteter fastlægges af bestyrelsen i overensstemmelse med partnerskabets samarbejdsaftale.

Årets resultatopfyldelse afrapporteres af sekretariatet til godkendelse af Danmarks Miljøportals bestyrelse.

## 2.5 Forventninger til det kommende år

I det kommende år vil der være fokus på at styrke Danmarks Miljøportals kerneopgaver i forbindelse med en række projekter indenfor inddatering, kvalitetssikring og distribution af data. Det forventes, at projekter i forhold til punktudledning (PULS 2.0), risikovurdering af jordforurening i forhold til grundvand (GrundRisk) og en nye rotteanmeldelsesmulighed for R2 bekæmpere som landmænd og fødevarer virksomheder (R2 bekæmpersite), vil blive afsluttet.

Desuden vil der være fokus på nye samarbejds muligheder som udnytter de fordele en moderne cloud platform giver.

**Tabel 5**

### Forventninger til det kommende år

	Regnskab 2018	Grundbudget 2019
Bevilling og øvrige indtægter	-51,0	-40,4
Udgifter	50,0	40,4
Resultat	-1,0	0,0

Anm.: Siden grundbudgettet blev indleveret har Danmarks Miljøportal fået tilkendegivelser om øget finansiering i form af ekstraordinære tilskud fra parterne og øget indtægtsdækket virksomhed. Danmarks Miljøportal forventer p.t. driftsindtægter og driftsomkostninger bliver større end grundbudgettet i 2019.



## 3. Regnskab

### 3.1 Anvendt regnskabspraksis

Regnskabspraksis er baseret på de regnskabsregler og principper, som fremgår af regnskabsbekendtgørelsen og de nærmere retningslinjer i Finansministeriets Økonomisk Administrative Vejledning.

Ved efterregning kan der forekomme afrunding som følge af, at årsrapporten aflægges i mio. kr. Fortegn i rapporten følger Statens Koncern System (SKS) eller departementets instruks.

### 3.2 Resultatopgørelse

**Tabel 6**  
**Resultatopgørelse**

Note	(mio. kr.)	R2017	R2018	B2019
	<b>Ordinære driftsindtægter</b>			
	Bevilling	-18,4	-18,5	
	Salg af varer og tjenesteydelser			
	Eksternt salg af varer og tjenesteydelser	-2,6	-3,1	
	Internt statsligt salg af varer og tjenesteydelser	-7,8	-9,9	
	Tilskud til egen drift	-19,0	-19,5	
	Gebyrer			
	<b>Ordinære driftsindtægter i alt</b>	<b>-47,8</b>	<b>-51,0</b>	<b>-40,4</b>
	<b>Ordinære driftsomkostninger</b>			
	Ændring i lagre			
	Forbrugsomkostninger			
	Husleje			
	<b>Forbrugsomkostninger i alt</b>			
	Personaleomkostninger			
	Lønninger	6,5	6,3	
	Pension	1,1	1,1	
	Lønrefusion	-0,3	-0,5	
	Andre personaleomkostninger	0,0	0,0	
	<b>Personaleomkostninger i alt</b>	<b>7,3</b>	<b>7,0</b>	
1	Af- og nedskrivninger	9,9	6,2	
	Internt køb af varer og tjenesteydelser	2,9	2,5	
	Andre ordinære driftsomkostninger	25,7	33,9	
	<b>Ordinære driftsomkostninger i alt</b>	<b>45,8</b>	<b>49,7</b>	<b>40,4</b>
	<b>Resultat af ordinære drift</b>	<b>-2,0</b>	<b>-1,3</b>	
	<b>Andre driftsposter</b>			
	Andre driftsindtægter			

Andre driftsomkostninger	0,3	-0,2	
<b>Resultat før finansielle poster</b>	<b>-1,7</b>	<b>-1,5</b>	
<b>Finansielle poster</b>			
Finansielle indtægter			
Finansielle omkostninger	1,0	0,5	
<b>Resultat før ekstraordinære poster</b>			
<b>Ekstraordinære poster</b>			
Ekstraordinære indtægter			
Ekstraordinære omkostninger			
<b>Årets resultat</b>	<b>-0,7</b>	<b>-1,0</b>	<b>0,0</b>

Anm.: Årets resultat er et overskud på kr. 1 mio. Fortegn følger SKS.

**Tabel 7**  
**Resultatdisponering**

Disponeret til bortfald	0
Disponeret til udbytte til statskassen	0
Disponeret til overført overskud	1,0

Anm.: Tabels fortegn følger SB. Overskuddet fordeler sig med 0,4 mio. kr. i underskud på drift og overskud på 1,4 mio. kr. på indtægtsdækket virksomhed jf. tabel 15.

### 3.3 Balancen

#### Aktiver

Aktiver indregnes i balancen, når aktivet forventes anvendt i mere end et regnskabsår, og aktivets værdi kan måles pålideligt. Forpligtigelser indregnes i balancen, når de er overvejende sandsynlige og kan måles pålideligt.

#### *Immaterielle anlægsaktiver*

Immaterielle anlægsaktiver er værdiansat til kostpris med fradrag af akkumulerede af- og nedskrivninger. Kostprisen er afgrænset til de direkte omkostninger afholdt til eksterne leverandører. Kun omkostninger, der relaterer sig til udviklingsprocessen, og som resulterer i en reel værdiforøgelse, aktiveres.

Omkostninger afholdt i forberedelses- og afslutningsfasen udgiftsføres. Værdien af igangværende udviklingsprojekter indregnes efter samme princip.

Der afskrives lineært fra det tidspunkt, aktiverne tages i brug i driften, og der er anvendt følgende levetider:

- Færdiggjorte udviklingsprojekter: 5 år, dog afskrives VanDa over 8 år.
- Licenser: 3 år

### Materielle anlægsaktiver

Materielle anlægsaktiver er værdiansat til kostpris med fradrag af akkumulerede af- og nedskrivninger. Der foretages lineære afskrivninger over følgende levetider:

- Inventar: 5 år
- It-udstyr > 50.000 kr.: 3 år

### Passiver

#### Kortfristede gældsforpligtelser

Kortfristede gældsforpligtelser er værdiansat til nettorealisationsværdi. Periodeafgrænsningsposter vedrører primært forudbetalinger fra KL og Danske Regioner.

**Tabel 8**  
**Balancen**

Note	Aktiver (mio. kr.)	R2017	R2018	Note	Passiver (mio. kr.)	R2017	R2018
	<b>Anlægsaktiver</b>				<b>Egenkapital</b>		
1	<b>Immaterielle anlægsaktiver</b>				Reguleret egenkapital (Startkapital)	0,4	0,8
	Færdiggjorte udviklingsprojekter	12,7	6,5		Opskrivninger	0,0	
	Erhvervede koncessioner				Reserveret egenkapital		
	Udviklingsprojekter under opførelse	0,0	1,3		Bortfald		
	<b>Immaterielle anlægsaktiver i alt</b>	12,7	7,8		Udbytte til staten		
2	<b>Materielle anlægsaktiver</b>				Overført overskud	1,6	2,6
	Grunde, arealer og bygninger				<b>Egenkapital i alt</b>	2,0	3,4
	Infrastruktur				<b>Hensatte forpligtelser</b>	0,0	0,0
	Transportmateriel				<b>Langfristede gældsposter</b>		
	Produktionsanlæg og maskiner				FF4 Langfristet gæld	16,1	7,0
	Inventar og IT-udstyr	0,0			Donationer		
	Igangværende arbejder for egen regning				Prioritetsgæld		
	<b>Materielle anlægsaktiver i alt</b>	0,0	0,0		Anden langfristet gæld		
	<b>Finansielle anlægsaktiver</b>				<b>Langfristet gæld i alt</b>	16,1	7,0
	Statsforskrivning	0,4	0,8		<b>Kortfristede gældsposter</b>		
	Øvrige finansielle anlægsaktiver				Leverandører af varer og tjenesteydelser	8,5	12,8
	<b>Finansielle anlægsaktiver i alt</b>	0,4	0,8		Anden kortfristet gæld <sup>1</sup>	0,5	0,2

<b>Anlægsaktiver i alt</b>	13,1	8,6	Skyldige feriepenge	1,2	1,1
<b>Omsætningsaktiver</b>			Igangværende arbejder		
Varebeholdninger			Periodeafgrænsningsposter	20,5	24,7
Tilgodehavende <sup>1</sup>	27,7	14,3	<b>Kortfristet gæld i alt</b>	30,7	38,8
Periodeafgrænsningsposter			<b>Gæld i alt</b>	46,8	45,8
Værdipapirer					
<b>Likvide beholdninger</b>					
FF5 uforrentet konto	22,0	4,7			
FF7 finansieringskonto	-14,0	21,7			
Andre likvider					
<b>Likvide beholdninger i alt</b>	8,0	26,4			
<b>Omsætningsaktiver i alt</b>	35,7	40,7			
<b>Aktiver i alt</b>	48,8	49,2	<b>Passiver i alt</b>	48,8	49,2

Notehenvisninger, jf. afsnit 4.1:

Eventualforpligtelser - Ingen

Garantiforpligtelser - Ingen

Anm.: Tabellens fortegn følger ikke SKS, idet passiver ikke vises med negativt fortegn. 1: I forhold til SKS er der foretaget reklassifikation mellem tilgodehavende og anden kortfristet gæld.

### 3.4 Egenkapitalforklaring

**Tabel 9**  
Egenkapitalforklaring

Egenkapital primo R-året (mio. kr.)	R2017	R2018
Reguleret egenkapital primo	0,8	0,4
+Ændring i reguleret egenkapital	-0,4	0,4
<b>Reguleret egenkapital ultimo</b>	<b>0,4</b>	<b>0,8</b>
Overført overskud primo	0,9	1,6
+Primo-regulering / flytning mellem bogføringskredse		
+Regulering af det overførte overskud		
+Overført fra årets resultat	0,7	1,0
<b>Overført overskud ultimo</b>	<b>1,6</b>	<b>2,6</b>
<b>Egenkapital ultimo R-året</b>	<b>2,0</b>	<b>3,4</b>

Anm.: Tabellen følger SB.

### 3.5 Likviditet og låneramme

**Tabel 10**  
Udnyttelse af låneramme

	R2018 mio. kr.
Sum af immaterielle og materielle anlægsaktiver	7,8
Låneramme	45,5
Udnyttelsesgrad i pct.	17,1

Anm.: Ingen.

### 3.6 Opfølgning på lønsumsloft

**Tabel 11**  
Opfølgning på lønsumsloft

Hovedkonto	§ 24.51.13, mio. kr.
Lønsumsloft FL+TB	6,3
Lønsumsloft inkl. TB / aktstykker	
Lønforbrug under lønsumsloft	5,8

Difference (mindreforbrug)	0,5
Akk. opsparing ultimo 2017	0,5
Akk. opsparing ultimo 2018	1,0

Anm.: Ingen.

### 3.7 Bevillingsregnskabet

**Tabel 12**  
**Bevillingsregnskab**

Hovedkonto	Navn	Bevillingstype	(mio. kr.)	Bevillings	Regnskab	Afvigelse	Videreførelse ultimo
§24.51.13	Danmarks Miljøportal	Driftsbevilling	Udgifter	38,6	50,0	-11,4	-2,6
			Indtægter	-20,1	-32,5	12,4	

Anm.: Årets udgifter og indtægter er højere end forventet, som følge af ekstra bidrag fra parterne primært i relation til modernisering af PULS systemet samt øgede udgiftsdækkende indtægter til indtægtsdækket virksomhed i november og december 2018.

## 4. Bilag

### 4.1 Noter til resultatopgørelse og balance

Tabel 13

Note 1. Immaterielle anlægsaktiver

(mio. kr.)	Færdiggjorte udviklingsprojekter	Erhvervede koncessioner, patenter, licenser mv.	I alt
Kostpris pr. 01.01.2018	87,6		87,6
Primokorrektioner og flytning ml. bogføringskredse			
Tilgang			
Afgang			
Kostpris pr. 31.12.2018	87,6		87,6
Akkumulerede afskrivninger	-81,1		-81,1
Akkumulerede nedskrivninger			
Akkumulerede af- og nedskrivninger pr. 31.12.2018	-81,1		-81,1
Regnskabsmæssig værdi pr. 31.12.2018	6,5		6,5
Årets afskrivninger	6,2		6,2
Årets nedskrivninger			
Årets af- og nedskrivninger	6,2		6,2

(mio. kr.)	Udviklingsprojekter under udførelse
Primo saldo pr. 1. januar 2018	0,0
Tilgang	1,3
Nedskrivninger	0,0
Overført til færdiggjorte udviklingsprojekter	0,0
Kostpris pr. 31.12.2018	1,3

Anm.: Danmarks Miljøportal har ingen erhvervede koncessioner mv.

**Tabel 14**

**Note 2. Materielle anlægsaktiver**

(mio. kr.)	Grunde, arealer og bygninger	Infrastruktur	Produktionsanlæg og maskiner	Transportmateriel	Inventar og IT-udstyr	I alt
Kostpris					0,4	0,4
Primokorrekktioner og flytning ml. bogføringskredse						
Tilgang						
Afgang						
Kostpris pr. 31.12.2018					0,4	0,4
Akkumulerede afskrivninger					-0,4	-0,4
Akkumulerede nedskrivninger						
Akkumulerede af- og nedskrivninger pr. 31.12.2018					-0,4	-0,4
Regnskabsmæssig værdi pr. 31.12.2018						
Årets afskrivninger						
Årets nedskrivninger						
Årets af- og nedskrivninger						

(mio. kr.)	Igangværende arbejder for egen regning
Primo saldo pr. 1. januar 2018	
Tilgang	
Nedskrivninger	
Overført til færdiggjorte udviklingsprojekter	
Kostpris pr. 31.12.2018	

Anm.: Inventar og IT-udstyr er fuldt afskrevet.



## 4.2 Indtægtsdækket virksomhed

**Tabel 15**  
**Indtægtsdækket virksomhed**  
**Oversigt over akkumuleret resultat for indtægtsdækket virksomhed**

	2018 (mio. kr.)
Resultat	1,4

Danmarks Miljøportal har i 2018 jf. Finansloven bevilling til indtægtsdækket virksomhed, det er nyt i forhold til tidligere år.

## 4.3 Gebyrfinansieret virksomhed

Danmarks Miljøportals virksomhed omfatter ikke nogen ikke-fiskale gebyrer, hvorfor tabellerne ikke er udfyldt

## 4.4 Tilskudsfinansieret aktiviteter

Danmarks Miljøportal har ikke nogen tilskudsfinansierede aktiviteter.

## 4.5 Forelagte investeringer

Danmarks Miljøportal har ikke nogen investeringer der er forelagt Finansudvalget.

## 4.6 IT-omkostninger

**Tabel 21**  
**IT-omkostninger**

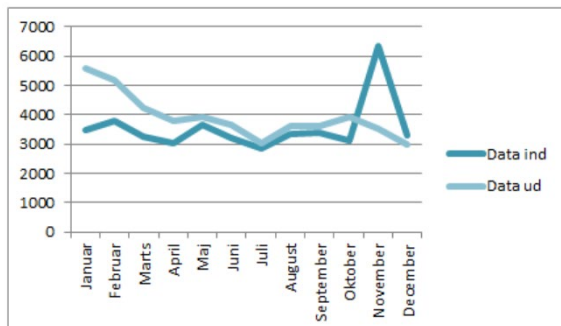
Sammensætning	R-året (mio. kr.)
Interne personaleomkostninger til it (it-drift/-vedligehold/-udvikling)	7,0
It-systemdrift	0,5
It-vedligehold	32,4
It-udviklingsomkostninger	0,1
Udgifter til it-varer til forbrug	0,0
<b>I alt</b>	<b>40,0</b>

Anm.: Ny tabel i forhold til tidligere år, følger SKS.

## 4.7 Supplerende bilag: Danmarks Miljøportal i tal

### IT og Data<sup>1</sup>

Figur 1: Datamængder i GB



Tabel 1: Datamængder

Datamængde i TB	Data ind	Data ud
Januar	3.491	5.565
Februar	3.786	5.156
Marts	3.234	4.253
April	3.013	3.795
Maj	3.655	3.909
Juni	3.207	3.659
Juli	2.836	3.042
August	3.340	3.606
September	3.376	3.615
Oktober	3.114	3.939
November	6.349	3.500
December	3.286	2.960
I alt 2018	42.688	46.999

Figur 1 og Tabel 1 viser datamængden i TB (1000 GB) som er lagt ind og trukket ud af Danmarks Miljøportal systemer

Tabel 2: Danmarks Miljøportal IT-Driftsetup

IT	2018	2017
DataFactory	266	-
Cloud Services (incl. WebApps)	227	174
Storage Konti	163	173
Servere	141	176
Databaser (incl. PaaS databaser	73	103
Document DB (Cosmos)	41	-
SQL PaaS datasbaser	-	103
Web Apps	-	72
Recovery services	-	23
Netværk	-	34

Tabel 2 viser Danmarks Miljøportals transition mod en mere avanceret brug af Cloud. Der har været et fald i antallet af servere og en stigning i Cloud services.

### Danmarks Miljøportals organisation

Tabel 3: Danmarks Miljøportal organisation

	Antal medlemmer
Bestyrelse	6
Stabsgruppe	6
Miljøfaglige følgegrupper	55

Tabel 3 viser Danmarks Miljøportal medlemmer for delt på de forskellige beslutningsorganer i Danmarks Miljøportal.. Det skal bemærkes at der 7 følgegrupper. Typisk er der 2 repræsentanter fra Staten (repræsenteret ved Miljø- og Fødevareministeriet), 2 fra KL og 2 fra Danske Regioner, jf. Danmarks Miljøportals samarbejdsaftale og kommissorier for følgegrupperne.

## Antal udgivelser (releases) af nye versioner af software 2018

Tabel 4 viser at der har været en stigning i antallet af releases henover årene. Det skyldes flere systemer i drift samt flere releases til de enkelte systemer.

Det ses også, at procentdelen af releases til produktion er faldet ift. releases i test. Det indikerer at Danmarks Miljøportal er blevet bedre til at finde fejl inden de releases til produktion.

Tabel 4 antal releases

Miljøer:	2018		2017	
	Antal	%	Antal	%
Test	114	44	77	42
Demo	75	29	52	28
Produktion	69	27	56	30
<b>Total</b>	<b>258</b>	<b>100</b>	<b>185</b>	<b>100</b>

## Antal temaer på Danmarks Arealinformation

Tabel 5: Temaer på Danmarks Arealinformation

temagruppe	2018	2017
	antal temaer	antal temaer
Naturdata	18	18
Bygge- og beskyttelseslinjer	8	8
Drikkevand og grundvand	8	5
Overfladevand	12	11
Naturbeskyttelse og Natura2000, Jagt og Vildt	7	6
Fredning	2	2
Fortidsminder (Kulturstyrelsen)	5	3
Tilskudsordninger og drift af landsbrugsjord	9	15
Terrænmodel	1	1
Husdyrgodkendelse	16	6
Jordforurening	5	5
Spildevand	6	6
Boringer og vandforsyningsanlæg (GEUS)	2	2
Råstoffer	1	1
Landsplanlægning	1	1
Kommuneplan, vedtaget (Plandata.dk)	28	23
Kommuneplan, forslag (Plandata.dk)	28	23
Lokalplaner (Plandata.dk)	6	8
Planlægning (Plandata.dk)	2	1
Varmeforsyning (Plandata.dk)	3	3
Luft	10	10
Støjkort (Miljøstyrelsen)	25	25
Administrative grænser	2	2
<b>Total</b>	<b>205</b>	<b>185</b>

Tabel 5 viser at der er kommet 20 flere temaer på Danmarks Arealinformation. Dette skyldes behov og forespørgsler fra Danmarks Arealinformations over 100.000 brugere eksempelvis ejendomsmæglere, landmænd, forsyningsvirksomheder, byggeindustrien, rådgivende ingeniører samt parterne.

## Support

Tabel 6 viser at der er sket et mindre fald antallet af supporthenvendelser til Danmarks Miljøportal. De to fagområder med det højeste antal supporthenvendelser er Arealinformation, Brugerstyring og Grundvand. Hvor Brugerstyring har oplevet et fald i antal supporthenvendelser fra 2017 til 2018 har Arealinformation og Grundvand oplevet en stigning. Det skyldes, en større opgradering med omlægning af web-services på Arealinformation i starten af året

Tabel 6: Supporthenvendelser fordelt på fagområder

Fagområde	2018		2017	
	antal henvendelser	%	antal henvendelser	%
Arealinformation	880	30	673	22
Brugerstyring	957	33	1024	34
E-arkiv	29	1	64	2
Grundvand <sup>1</sup>	400	14	29	1
Jord	96	3	111	3,5
Natur	278	9	413	14
Overfladevand	55	2	100	3
PULS	137	5	306	10
Rotter	87	3	78	2,5
Tværgående	20	1	252	8
<b>Total</b>	<b>2.939</b>		<b>3.050</b>	

Note 1: I supportsager for Grundvand er for 2018 medtaget de supportsager, der løses af GEUS

Tabel 7 viser fordelingen af supportsager på organisationer i %. I 2018 kom 81% af alle supporthenvendelser fra kommuner, virksomheder og borgere.

Tabel 7: Antal supportsager fordelt på organisationer

Organisationstype	2018	2017
Kommune	37%	36%
Virksomhed	21%	20%
Borger	23%	19%
Staten	13%	17%
Region	3%	3%
Forsyninger	2%	3%
Jæger	2%	2%
<b>Total</b>	<b>100%</b>	<b>100%</b>



## Danmarks Miljøportal

T: 72 54 64 64

E: [miljoportal@miljoportal.dk](mailto:miljoportal@miljoportal.dk)

W: [miljoportal.dk](http://miljoportal.dk)

Danmarks Miljøportal  
Haraldsgade 53  
2100 København Ø