

Kontrakt 2016-2019 Skov & Landskab - mellem Miljø- og Fødevareministeriet og Københavns Universitet, Det Natur og Biovidenskabelige Fakultet

1	INDLEDNING.....	2
2	FORMÅL	2
3	PERIODE	2
4	ØKONOMI	3
5	OPFØLGNING OG AFRAPPORTERING	3
6	KONTRAKTPARTERNE	3
7	KONTRAKTPARTERNES FORPLIGTELSE.....	4
8	SAMSPIL MELLEML KONTRAKTPARTERNE	5
9	INDSATSOMRÅDER.....	6
10	KONFLIKTLØSNING VED TVISTER ELLER MISLIGHOLDELSE.....	7
11	IMMATERIELRETTIGHEDER M.V	8
12	RELATION TIL SKOVOVERVÅGNINGEN.....	8
13	UNDERSKRIFT.....	8
14	KONTRAKTBILAG	9

1 Indledning

Kontrakt 2016-19 mellem Det Nationale Center for Skov, Landskab og Planlægning (S&L) ved Det Natur og Biovidenskabelige Fakultet (SCIENCE), Københavns Universitet og Miljø- og Fødevarerministeriet, i det følgende nævnt kontrakten, er indgået for perioden 1. januar 2016 til 31. december 2019.

S&L er et tværgående centersamarbejde mellem Institut for Geovidenskab og Naturforvaltning (IGN) og Institut for Fødevarer- og Ressourceøkonomi (IFRO) ved SCIENCE, Københavns Universitet, jf. figuren nedenstående.

Det nu sammenlagte Miljø- og Fødevarerministerium gennemfører i slutningen af 2015 og første halvdel af 2016 et serviceeftersyn af ministeriets aftaler vedr. forskningsbaseret myndighedsbetjening. Serviceeftersynet har til formål at sikre en ensartet, effektiv organisering og styring af aftalerne fremadrettet. Eventuelle ændringer som konsekvens heraf vil blive indarbejdet i dialog med universiteterne og vil være gældende fra og med 2017.

2 Formål

Kontraktens formål er at regulere samarbejdet mellem Miljø- og Fødevarerministeriet og Skov og Landskab ved Københavns Universitet om den forskningsbaserede myndighedsbetjening, som S&L varetager for Miljø- og Fødevarerministeriet i medfør af det aftalegrundlag¹, som lå til grund for etablering af Skov & Landskab som et selvstændigt center ved den daværende Kgl. Veterinær- og Landbohøjskole (KVL) pr. 1. januar 2004 i henhold til universitetslovens § 31, stk. 1.

Myndighedsbetjening anvendes som en fælles betegnelse for aktiviteterne omfattet af nærværende kontrakt, jf. også 'Notat om aftaler mellem universitetet og ministerier om myndighedsbetjening', Universitets- og Byggestyrelsen, 25. januar 2011, samt Danske Universiteters 'Hvidbog om forskningsbaseret myndighedsbetjening', april 2009.

3 Periode

Kontrakten er opbygget som en 4-årig rammekontrakt med årlige tilpasninger af indsatsområder og faglige emneområder. De årlige tilpasninger søges primært at ske ved justeringer af kontraktbilag, jf. afsnit 5 nedenfor. De årlige justeringer tages op på kontraktmøder, jf. afsnit 8.

¹ Aftalegrundlaget omfattede bl.a. 'Ressortaftale mellem Fødevarerministeriet, Miljøministeriet og Ministeriet for Videnskab, Teknologi og Udvikling', 18-06-2003, der videre inddrog anbefalingerne fra en embedsmandsgruppe om 'Målsætninger og principper for sektorforskning i Danmark', 22-10-2002.

4 Økonomi

Af hvert års Finanslov fremgår beløb til udførelse af forskningsbaseret myndighedsbetjening på KU for Miljø- og Fødevareministeriet.

I forbindelse med fusionen mellem Forskningscenter for Skov og Landskab (S&L) og Den Kgl. Veterinær- og Landbohøjskole (KVL) blev der ved ressortomlægningen af S&L ved Finanslov 2004 overført i alt 23,5 mio. kr. fra det nuværende Miljø- og Fødevareministerium til det nuværende Uddannelses- og Forskningsministerium til fortsat opgavevaretagelse inden for området, hvoraf 12,2 mio. kr. vedrørte opgaver relateret direkte til myndighedsbetjening, mens den resterende del vedrørte den bagvedliggende forskning herfor.

Andelen som direkte vedrører myndighedsbetjening er opført under § 19.22.01 (Uddannelses- og Forskningsministeriet, Københavns Universitet) svarende til 13.6 mio. kr. i 2016 til S&L, som herudover stiller den nødvendige bagvedliggende forskning til rådighed. Den bagvedliggende andel til forskning er i forrige kontrakt opgjort til 8,4 mio. kr.

Midler omfattet af denne kontrakt indgår i finansieringen af S&L's aktiviteter og kan geares gennem hjemtagning af yderligere midler til støtte for indsatsområderne aftalt i nærværende kontrakt og dens bilag. Derved er den direkte myndighedsbetjening, som er til rådighed for MFVM af væsentlig højere værdi end 13,6 mio. kr.

5 Opfølgning

Genforhandling af kontrakten kan finde sted ved væsentlige ændringer af det grundlag, hvorpå kontrakten er indgået, og i øvrigt når parterne er enige herom.

Kontrakten afløser en tilsvarende kontrakt for perioden 1. januar 2012 til 31. december 2015 indgået mellem Københavns Universitet, S&L og Miljøministeriet.

Kontrakten publiceres på parternes respektive hjemmesider.

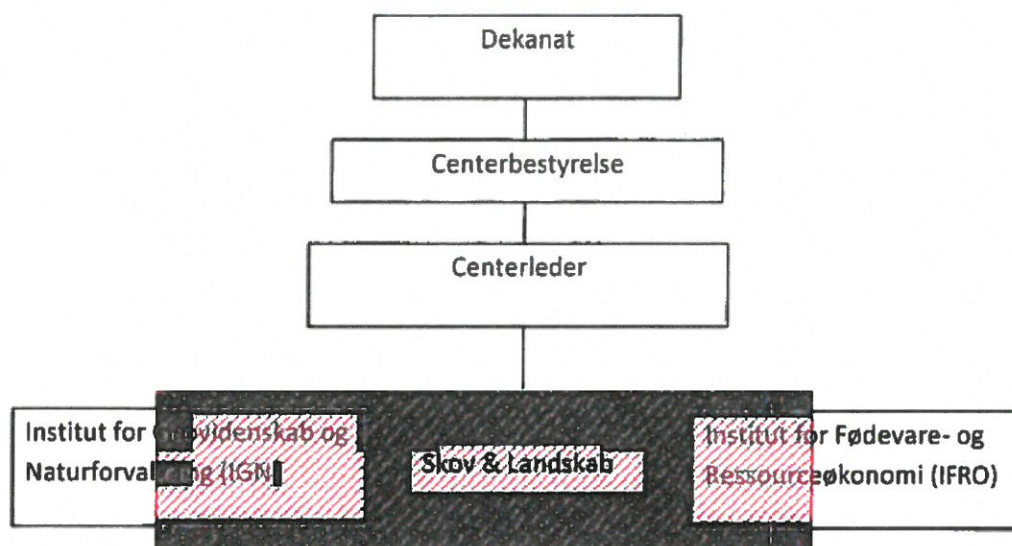
6 Kontraktparterne

Kontrakten er indgået mellem Københavns Universitet og Miljø- og Fødevareministeriet.

Ansvar for, at aktiviteterne planlægges og gennemføres i henhold til kontrakten, påhviler Københavns Universitet.

Rektor for Københavns Universitet har delegeret ansvaret for opfølgning af kontrakten til dekanatet ved SCIENCE.

Den udførende part i forhold til de aftalte aktiviteter er S&L ved SCIENCE, Københavns Universitet, jf. nedenstående figur:



Kontrakten underskrives af dekanen for SCIENCE ved Københavns Universitet, formanden for Centerbestyrelsen for S&L og af departementschefen for Miljø- og Fødevareministeriet.

7 Kontraktparternes forpligtelser

S&L vedligeholder og udvikler et vidensberedskab, som gør det muligt at yde forskningsbaseret myndighedsbetjening i form af sektorforskning og forskningsbaseret rådgivning til Miljø- og Fødevareministeriet og ministeriets institutioner på et højt fagligt niveau inden for de indsatsområder, hvor S&L har sine kompetencer, jf. afsnit 9. Herunder stiller centret ressourcer (personale, data, udstyr og forsøgsfaciliteter) og så vidt muligt personressourcer fra andre dele af SCIENCE og KU til rådighed for dette arbejde.

S&L yder ad hoc rådgivning og udarbejder analyser, redegørelser, notater mv. for MFVM.

Særskilte kontrakter for konkrete projekter kan aftales mellem parterne, og medfinansieringen fra S&L fastlægges i forhold til projektets forskningsindhold og udgør i henhold til hidtidig praksis 0 - 60 % af de bevilgede lønomkostninger, afhængig af samspil med indsatsområderne og igangværende projekter.

S&L forpligter sig til at søge at fastholde det høje forskningsniveau og myndighedsberedskab ved at udnytte forskningsressourcerne under nærværende kontrakt til at tiltrække yderligere ressourcer fra tredjepart. Miljø- og Fødevareministeriet bidrager til et velfungerende samarbejde mellem parterne og sikrer, at S&L får det fornødne grundlag for at yde den aftalte forskningsbaserede myndighedsunderstøttelse ved at forpligte sig til løbende at informere S&L om politiske og forvaltningsmæssige strategier, handlingsplaner og andre initiativer og forhold af betydning for S&L's forskning og forskningsbaserede myndighedsbetjening.

8 Samspil mellem kontraktparterne

Den løbende forhandling og opfølgning af kontrakten varetages af en styregruppe og en faglig planlægningsgruppe.

8.1 Styregruppe

Årlige møder på ledelsesniveau fokuseret på kontraktforhandling og -opfølgning, hvor de overordnede mål, indsatsområder og emneområder for arbejdet i det følgende år drøftes. Kommissorium for styregruppen er beskrevet i bilag 1.

8.2 Faglig planlægningsgruppe

Årlige møder mellem faglige nøglepersoner i Naturstyrelsen, Miljøstyrelsen, Erhvervsstyrelsen, Geodatastyrelsen, Styrelsen for Dataforsyning og Effektivisering og S&L. På et møde i 4. kvartal drøftes arbejdsplanlægningen for det kommende år inden for rammerne af nærværende kontrakt og parternes respektive udkast til arbejdsprogram samt status for det indeværende års arbejde, jf. afsnit 9. Kommissorium for den faglige planlægningsgruppe er beskrevet i bilag 1.

8.3 Centerbestyrelse for S&L

S&L har en centerbestyrelse, der rådgiver centerlederen, og efter delegation fra dekanen for SCIENCE træffer beslutning om centrets strategi, arbejdsprogram, budget, årsregnskab og årsberetning.

I henhold til vedtægterne for S&L udpeges formanden for centerbestyrelsen af dekanen for SCIENCE i samråd med Miljø- og Fødevareministeriet, mens næstformanden udpeges af Miljø- og Fødevareministeriet i samråd med dekanen. Centerbestyrelsen godkender arbejdsprogram og årsrapport (centerberetning) efter indstilling fra centerlederen.

8.4 S&L's Interessentinddragelse

S&L har en løbende interessentinddragelse, herunder bl.a. faglige netværk, fagligt fokuserede dialogmøder og partnerskaber mv. Den nærmere afklaring sker i løbet af 2016.

9 Indsatsområder

Som led i forberedelsen af denne resultatkontrakt har centret i dialog med Miljø- og Fødevareministeriet fastlagt en række indsatsområder, der også vil indgå i arbejdsplanlægningen og i den økonomiske planlægning og afrapportering af resultatkontrakten.

Indsatsområde / delområde 2016-2019	
1. Skov og økologi	4. Udviklings- og miljøstudier
1.1 Jord, næringsstoffer og vand	4.1 Vedplanters genressourcer
1.2 Biodiversitet og habitater	4.2 Institutioner, politik og naturressourcer
1.3 Vedplanters genressourcer	4.3 Fattigdom og skovafhængighed
1.4 Invasive arter, sygdomme og skadedyr	4.4 Grønnere byer
1.5 Klimaændringer	4.5 Klimaforandringer og -miljø
1.6 Juletræer og pyntegrønt	5. Biomasse og bioenergi
1.7 Naturpleje og -genopretning	5.1 Biomasse – struktur og funktion
1.8 Skovdyrkning	5.2 Biomasseproduktion og ressourcer
1.9 Skovstatistik og -overvågning	5.3 Bioenergi
2. Landskab og byer	5.4 Bioraffinering
2.1 Planlægning i det åbne land	5.5 Træteknologi
2.2 Bydesign og regional udvikling	5.6 Bæredygtighed og miljø
2.3 Landskabsarkitektur og urbanisme	6. Friluftsliv og sundhed
2.4 Park- og naturforvaltning	6.1 Natur og sundhed
2.5 Fysisk planlægning og forvaltning	6.2 Naturturisme
2.6 Planter, drift og anlægsteknik	6.3 Friluftsliv
2.7 Vand – ressourcer og håndtering	6.4 Udeskole
2.8 GIS-baserede metoder og jordobservationer	
3. Økonomi, politik og planlægning	
3.1 Skov- og naturøkonomi	
3.2 Miljøpolitik og -sociologi	
3.3 Natur- og miljøplanlægning	

Bilag 2 og 3 viser sammenhængen mellem indsatsområder og faglige emneområder for kontraktperioden.

Kontraktparterne vil årligt udarbejde/ajourføre kontraktbilag 3, som fastlægger sammenhængen mellem leverancer i det kommende år og indsatsområder samt de faglige emneområder for centrets bidrag til ministeriets arbejde inden for rammerne af nærværende kontrakt. Bilag 3 indgår i centrets årlige afrapportering af kontraktarbejdet til ministeriet.

Centret leverer en række forskellige ydelser, som i bilag 3 specificeres og klassificeres efter følgende hovedtyper af leverancer:

- M: Myndighedsberedskab (afspejler prioritering af midler til at opretholde og fastholde kompetencer)
- A: Videnskabelige artikler, danske såvel som udenlandske
- F: Formidlingsartikler til dags- og fagpresse
- R: Rapporter – typisk danske projektrapporter
- D: Dataindsamling – dækker løbende aktiviteter, investeringer i fremtidig output. Særlig relevant ift. overvågning, forskning, GIS, mm.

- T: Temadage og konferencer
K: Kapacitetsopbygning – dækker områder, hvor S&L er ved at investere i egen kapacitet eller laver aktiviteter, der opbygger andres kapacitet

9.1 Årlig justering/genforhandling af kontrakten

S&L udarbejder for hvert år i kontraktperioden i 4. kvartal i det foregående år et oplæg til møderne i den faglige planlægningsgruppe. Oplægget omfatter opdatering af bilag 3, med Indsatsområder og leverancer knyttet til disse.

På baggrund af diskussionerne i den faglige planlægningsgruppe fremlægger S&L en revideret version af bilaget til godkendelse i styregruppen enten på et møde eller ved skriftlig procedure, hvorefter de indgår som bilag til kontrakten.

Bilagene godkendes endvidere af centerbestyrelsen på mødet i slutningen af det året forinden. Styregruppen kan tage initiativ til genforhandling af dele af eller hele kontrakten. Eventuelle væsentlige ændringer godkendes af centerbestyrelsen.

9.2 Afrapportering

Som en del af den årlige centerberetning udarbejder S&L en samlet redegørelse for opnåede resultater og opfyldelse af de kontraktmæssige forpligtelser herunder udviklingsmål og faglige aktiviteter inden for alle indsatsområder.

Styregruppen eller centerbestyrelsen kan endvidere rekvirere en midtvejsopgørelse for den forventede gennemførelse af udviklingsmål og faglige aktiviteter pr. medio kontraktåret. Målopfyldelsesprocenten for udviklingsmålene beregnes som den procentdel af årets milepæle, der er planmæssigt gennemført, idet alle milepæle indgår med samme vægt. Der er enighed mellem parterne om, at en målopfyldelse i intervallet 70-80 % vil være et hensigtsmæssigt niveau under hensyn til, at målene skal være ambitiøse, at arbejdet søges medfinansieret af tredje part, og til den ledelsesmæssige fleksibilitet, som er nødvendig af hensyn til nyttilkomne opgaver samt uforudsete problemer i løbet af året.

Centerberetningen med tilhørende bilag udarbejdes i 1. kvartal i det efterfølgende år. Centerberetningen godkendes i henhold til vedtægten af centerbestyrelsen. Centerberetningen udgør den årlige afrapportering.

10 Konfliktløsning ved tvister eller misligholdelse

Eventuelle konflikter i relation til nærværende kontrakt fx fortolkning og opfyldelse/misligholdelse indbringes for og afgøres af Styregruppen for samarbejdet mellem S&L og Miljø- og Fødevarerministeriet, jf. afsnit 8 om Samspil mellem kontraktparterne.

Enhver tvist, som måtte opstå i forbindelse med denne kontrakt, herunder enhver tvist vedrørende kontraktens eksistens, fortolkning, gyldighed eller ophævelse er underlagt dansk ret.

11 IMMATERIELRETTIGHEDER M.V

S&L har fuld frihed til valg af forskningsmetode.

Forskningsinstitutionen har, jf. Universitetslovens § 2, pligt til at offentliggøre sine forskningsresultater (lovbekendtgørelse nr. 652 af 24. juni 2012). I tilfælde, hvor der undervejs forekommer resultater, der med rimelighed ikke kan vente til det aftalte tidspunkt for offentliggørelse, kan parterne indbyrdes skriftligt aftale, at hele eller dele af resultaterne kan offentliggøres. Orientering om offentliggørelse skal ske i rimelig tid inden offentliggørelsen, og parter aftaler inden projektopstart, hvor lang tid inden offentliggørelse orienteringen skal ske.

Parterne har indgået en aftale omkring orientering om kommende rapporter m.v. med henblik på tilfælde, hvor offentliggørelse kan være tidskritisk enten for myndighedsudøvelsen eller for et videnskabeligt tidsskrifts accept af publicering. S&L forpligter sig til at orientere Miljø- og Fødevareministeriet forud for udsendelse af nyheder og rapporter m.v. med et indhold, der kan være af væsentlig betydning. Parterne er enige om, at offentliggørelse i sådanne tilfælde efter skriftlig anmodning kan udskydes i op til 3 måneder.

12 Relation til Skovovervågningen

Under § 23.71.03 i Finansloven for Miljø- og Fødevareministeriet, er der for 2015 anført 4,5 mio. kr. til myndighedsrelaterede skovovervågningsopgaver, der udføres ved S&L ved Københavns Universitet. Der er synergi mellem kontrakten om Skovovervågningen og nærværende kontrakt, idet data og resultater fra skovovervågningen anvendes i forskningen og forskningskontrakten økonomisk understøtter skovovervågningen.

13 Underskrift

Departementschefen, Miljø- og Fødevareministeriet

Dekanen ved SCIENCE, Københavns Universitet

Formanden for Centerbestyrelsen, S&L

8/3-2016
10/3/2016

14 Kontraktbilag

14.1 Bilag 1 - Medvirkende fora

14.2 Bilag 2 - Overordnede indsatsområder og udviklingsmål for 2016-2019

14.3 Bilag 3.1 - Indsatsområder og arbejdsprogram 2016 (4. kv. 2015)

14.4 Bilag 3.2 - Indsatsområder og arbejdsprogram 2017 (4. kv. 2016)

14.5 Bilag 3.3 - Indsatsområder og arbejdsprogram 2018 (4. kv. 2017)

14.6 Bilag 3.4 - Indsatsområder og arbejdsprogram 2019 (4. kv. 2018)